

○当ファンドの仕組みは次の通りです。

商品分類	追加型投信／内外／株式
信託期間	信託期間は無期限です。
運用方針	投資家の方々の長期的な資産形成のお手伝いをさせていただくことを目的とし、複数のファンドに分散投資することを基本とします。 運用方針としては、経済の変動のダイナミズムを先取りしたアセットアロケーションを前提にファンドの組成に取り組む方針を一貫して行います。
主要運用対象	主として国内外の株式等を投資対象とする投資信託証券を投資対象とします。
主な組入制限	①投資信託証券への投資割合等には制限は設けません。 ②株式への直接投資は行いません。 ③同一銘柄の投資信託証券への投資は、原則として信託財産の純資産総額の50%未満とします。
分配方針	毎決算時に、収益分配方針に基づいて分配を行います。分配金額は、委託会社が基準価額水準、市況動向等を勘案し決定します。(分配を行わないこともあります。)当ファンドは分配金再投資専用とします。

○お問い合わせ先

クローバー・アセットマネジメント株式会社  
〒102-0075 東京都千代田区三番町5番地37  
三番町葵ビル

連絡先:03-3222-1220

<http://www.clover-am.co.jp/>

受付時間：月曜日～金曜日午前9時～午後5時  
(土日祝日を除く)

## かいたくファンド

### 第6期 運用報告書

—決算日 2014年2月25日—

## 受益者のみなさまへ

平素は格別のご愛顧を賜り厚く御礼申し上げます。

さて、「かいたくファンド」は、2014年2月25日に第6期の決算を行いました。

ここに謹んで運用状況をご報告申し上げます。

今後とも引き続きお引き立て賜りますようお願い申し上げます。

## ■設定以来の運用実績

決算期	基準価額 (分配落) 円	投資信託受益 証券組入比率		投資証券 組入比率 (%)	純資産総額 (百万円)
		税込分配金 (円)	期中騰落率 (%)		
設定日2008年4月22日	10,000	—	—	—	72
1期 (2009年2月25日)	7,239	0	△27.6	47.4	217
2期 (2010年2月25日)	8,762	0	21.0	69.4	362
3期 (2011年2月25日)	9,053	0	3.3	65.6	421
4期 (2012年2月27日)	9,151	0	1.1	61.4	517
5期 (2013年2月25日)	10,381	0	13.4	60.0	462
6期 (2014年2月25日)	13,216	0	27.3	61.1	495

(注1) 基準価額は1万口当り。騰落率は期首比。

(注2) 当ファンドの運用方針に適切なベンチマーク (参考指数) が存在しないため、上表には市況を併記してありません。

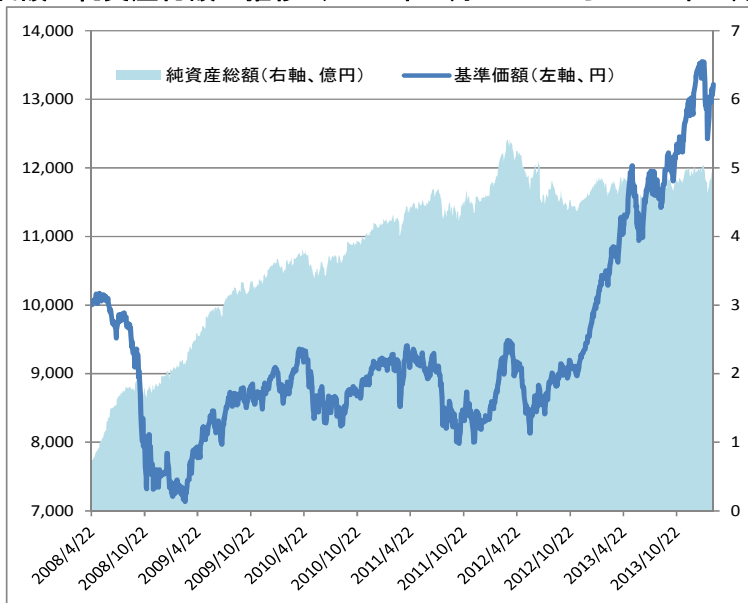
## ■当期中の基準価額の推移

年月日	基準価額 (円)	騰落率 (%)	投資信託 受益証券	投資証券
			組入比率 (%)	組入比率 (%)
(期首)2013年2月25日	10,381	—	60.0	16.9
2月末	10,286	△0.9	59.9	16.9
3月末	10,730	3.4	57.4	15.8
4月末	11,275	8.6	59.9	15.9
5月末	11,573	11.5	62.5	17.3
6月末	11,138	7.3	61.6	24.8
7月末	11,686	12.6	64.1	25.2
8月末	11,460	10.4	64.4	25.9
9月末	12,146	17.0	62.7	25.4
10月末	12,454	20.0	62.8	33.5
11月末	12,938	24.6	63.3	34.8
12月末	13,403	29.1	60.8	36.3
1月末	12,863	23.9	61.7	35.6
(期末)2014年2月25日	13,216	27.3	61.1	35.7

(注1) 基準価額は1万口当り。騰落率は期首比。

(注2) 当ファンドの運用方針に適切なベンチマーク (参考指数) が存在しないため、上表には市況を併記してありません。

## ■設定来の基準価額と純資産総額の推移（2008年4月22日から2014年2月25日まで）



### ■当期の運用概況

基準価額は、期初 10,381 円、期末 13,216 円と当期は 27.3%の上昇となりました。当期のマーケットの状況は、日本市場においては前期からスタートしたアベノミクスが、日銀の黒田総裁の登場により明確に推進されてきた一年でありました。5 月以降、反動による日経平均の下落はありましたが、大規模な金融緩和による円安・株高は、2020 年東京オリンピック招致決定後、急速に進行していきました。終盤は、具体的な成長戦略（第三の矢）に対して、市場からは期待薄との声も聞かれますが、株価は、調整局面に入っているものの実質的な企業業績の改善、雇用の拡大、賃金上昇の兆しが見え始めました。

米国においては、2012 年 9 月に QE3 を実施、株価の上昇を伴う順調な回復を背景に、バランスを取りながら慎重に出口に向かう道を模索する期間でありました。12 月上旬に、出口戦略の具体的なスケジュール（縮小の時期とボリューム）が発表されるまでは、良好な経済指標の発表が、逆に量的緩和の急激な縮小を連想させ、米国株式市場の下落につながるというねじれ現象が続きました。日本のマーケットも少なからずその影響を受けました。

ヨーロッパのマーケットも、ギリシャ、スペイン、ポルトガルの財政危機が、期前半には懸念され、調整がありましたが、ECB の果敢なかじ取りにより、危機を脱し、期終盤には、緩やかながら回復基調に入ってきました。

ただ、新興国では、米国の金融緩和の縮小懸念により、2013 年 8 月頃より資金の流出がささやかれ始め、2014 年初からの米国の金融緩和縮小を機に、アルゼンチンのデフォルト懸念、そ

れが新興国経済全体への不安に広がり、世界中のマーケットが連鎖的に調整に入りましたが、徐々に落ち着き始めています。

こうした中、かいたくファンドは、8月末、新興国からの資金流出を想定し、コムジェスト・エマージングファンドを一部売却、コムジェスト・グロースアメリカファンドに追加投資いたしました。その結果、10月からの上昇相場に乗り1月17日の基準価額（13,553円）が設定最高値となりました。1月後半には、機動的な運用を確保するためTOPIX ETFを新たに組み入れました。

## ■今後の運用方針

慎重ながら、粛々と実行されてゆく米QE3の縮小、それに伴う新興国の不安定な経済状況、中国経済の減速、日本の消費税UP他、さまざまな不安要素があります。しかし、ドル高に裏打ちされた旺盛な個人消費と企業活動の活性化を見せつける米国、年初から、明確な企業業績の回復と賃金の上昇も見え始めデフレ脱却に歩を進めてきた日本、危機を出しつつあるヨーロッパと先進国を中心とした成長の流れは、結果的に前期ほどの急速な伸びではないでしょうが、ゆっくりと株価に反映されると考えています。その中でも特に、上昇余地の大きい日本の株式市場に期待を寄せております。また、本格的な海外からの中長期の投資は日本市場に入ってきておらず、本格的な上昇はこれらだと思っております。ただ、昨年秋にあったような市場全体の急速な上昇というよりは、個別企業の選別が徐々に進んでゆくと思われれます。かいたくファンドにおきましては、TOPIX ETFなどで機動性を確保しつつ、信頼のおけるアクティブファンドの選別をすすめてゆく予定です。

## ■分配金の状況

当期の分配金につきましては、基準価額の水準及び市場動向を勘案した結果、収益分配は見送らせていただきました。また、収益分配に充てなかった利益につきましては、信託財産中に留保し、運用の基本方針に基づいて運用いたします。

## ■分配原資の内訳（1万口当たり）

項 目	当 期（円）
当期分配金（税込み）	0
当期の収益	—
当期の収益以外	—
翌期繰越分配対象額	4,222

（注1） 当期の収益は経費控除後の配当等収益および経費控除後の有価証券売買等損益、当期の収益以外は収益調整金および分配準備積立金です。

（注2） 円未満は切捨てており、当期の収益と当期の収益以外の合計が当期分配金（税込み）に合致しない場合があります。

## ■1万口（元本10,000円）当たりの費用明細

項 目	金 額
(a) 信 託 報 酬 （ 投 信 会 社 ） （ 販 売 会 社 ） （ 受 託 銀 行 ）	88 円 (46) (38) ( 4)
(c) 売 買 委 託 手 数 料 （投資信託受益証券）	1 (1)
(e) 保 管 費 用 等	12
合 計	101

（注1） 期中の費用（消費税等のかかるものは消費税等を含む）は、追加・解約により受益権口数に変動があるため、下記の簡便法により算出した結果です。

(a) 信託報酬＝期中の平均基準価額×信託報酬率

(c) 売買委託手数料＝期中の売買委託手数料／期中の平均受益権口数

(e) 保管費用等＝期中の保管費用等／期中の平均受益権口数

（注2） 各項目ごとに円未満は四捨五入してあります。

## ■当期中の売買および取引の状況

### ●投資信託受益証券及び投資証券

#### 投資信託受益証券

	買 付		売 付	
	単位数又は口数	金 額	単位数又は口数	金 額
国内	千口	千円	千口	千円
TMA 長期投資ファンド	—	—	40,061.231	49,000
コムジエスト・ヨーロッパ	—	—	16,501.472	22,799
コムジエスト・エマージング	—	—	11,945.235	13,000
TOPIX 連動型上場投資信託	22.5	29,880	—	—

#### 投資証券

	買 付		売 付	
	単位数又は口数	金 額	単位数又は口数	金 額
アメリカ	千口	千アメリカ・ドル	千口	千アメリカ・ドル
コムジエスト・グローバル・アメリカ	51.149872	693	7.183212	89

(注1) 金額は受け渡し代金です。また単位未満は切捨てです。

(注2) 買付（ ）内は、分割割当、合併等による増減分で、上段の数字には含まれておりません。

(注3) 売付（ ）内は、償還による減少分で、上段の数字には含まれておりません。

### ■利害関係人との取引状況

期中における当ファンドにかかる利害関係人との取引はありません。

(注) 利害関係人とは、投資信託及び投資法人に関する法律第11条第1項に規定される利害関係人です。

### ■第二種金融商品取引業を兼業している投資信託委託会社の自己取引状況

期中における自己取引はありません。

### ■自社による当ファンドの設定・解約状況

期首残高 元本 (千円)	当期設定 元本 (千円)	当期解約 元本 (千円)	期末残高 元本 (千円)	取引の理由
—	—	—	—	

## ■組入資産の明細

### ●ファンド・オブ・ファンズが組入れた投資対象ファンドの明細

国内 銘柄	当 期 末		
	単位数	評 価 額	比率
	千口	千円	%
TOPIX 連動型上場投資信託	22.5	28,350	5.7
TMA 長期投資ファンド	160,841.921	215,689	43.5
コムジエスト・ヨーロッパ	28,513.459	43,602	8.8
コムジエスト・エマージング	12,396.223	15,005	3.0
合計 金 額	201,774.103	302,647	61.1
銘柄数 <比率>	4 銘柄 <61.1%>		

(注1) 合計欄の<>内は、純資産総額に対する評価額の比率。

(注2) 評価額の単位未満は切捨て。

海外 銘柄	当 期 末			
	単位数	評 価 額		比率
		外貨建金額	邦貨換算金額	
	千口	千アメリカ・ドル	千円	%
(アイルランド) Comgest Growth America	112.357461	1,723	176,751	35.7
アメリカ・トル通貨計 金 額	112.357461	1,723	176,751	35.7
銘柄数 <比率>	1 銘柄 <35.7%>			
合計 金 額	112.357461	0	176,751	35.7
銘柄数 <比率>	1 銘柄 <35.7%>			

(注1) 邦貨換算金額は期末の時価をわが国の対顧客電信売買相場の仲値により、邦貨換算したものです。

(注2) < >は純資産総額に対する各国別投資信託受益証券、投資証券評価額の比率。

(注3) 評価額の単位未満は切捨て。

## ■投資信託財産の構成

項 目	当 期 末	
	評 価 額	比 率
	千円	%
投資信託受益証券	302,647	60.9
投資証券	176,751	35.6
コール・ローン等、その他	17,441	3.5
投資信託財産総額	496,840	100.0

(注1) 評価額の単位未満は切捨て。

(注2) 外貨建資産は、期末の時価をわが国の対顧客電信売買相場の仲値により邦貨換算したものです。なお、2月25日における邦貨換算レートは、1アメリカ・ドル=102.55円です。

(注3) 当期末における外貨建資産(176,751千円)の投資信託財産総額(496,840千円)に対する比率は、35.6%です。

## ■資産、負債、元本及び基準価額の状況

項 目	当 期 末
(A) 資産	496,840,485 円
コール・ローン等	17,441,630
投資信託受益証券 (評価額)	302,647,424
投資証券 (評価額)	176,751,431
(B) 負債	1,413,788
未払信託報酬	911,100
その他未払費用	502,688
(C) 純資産総額 (A - B)	495,426,697
元本	374,865,129
次期繰越損益金	120,561,568
(D) 受益権総口数	374,865,129 口
1万口当り基準価額 (C/D)	13,216 円



## ■損益の状況

項 目	当 期
(A) 配当等収益	17,940 円
受取利息	17,940
(B) 有価証券売買損益	103,042,427
売買益	120,514,652
売買損	△ 17,472,225
(C) 信託報酬等	△ 4,022,183
(D) 当期損益金 (A + B + C)	99,038,184
(E) 前期繰越損益金	49,632,869
(F) 追加信託差損益金	△ 28,109,485
(配当等相当額)	(9,603,547)
(売買損益相当額)	(△ 37,713,032)
(G) 合計 (D + E + F)	120,561,568
次期繰越損益金 (G)	120,561,568
追加信託差損益金	△ 28,109,485
(配当等相当額)	(9,603,547)
(売買損益相当額)	(△ 37,713,032)
分配準備積立金	148,671,053

(注 1) 損益の状況の中で**(B) 有価証券売買損益**は期末の評価替えによるものを含みます。

(注 2) 損益の状況の中で**(C) 信託報酬等**には信託報酬等に対する消費税等相当額を含めて表示しています。

(注 3) 損益状況の中で**(F) 追加信託差損益金**とあるのは、信託の追加設定の際、追加設定をした価額から元本を差し引いた差額分をいいます。

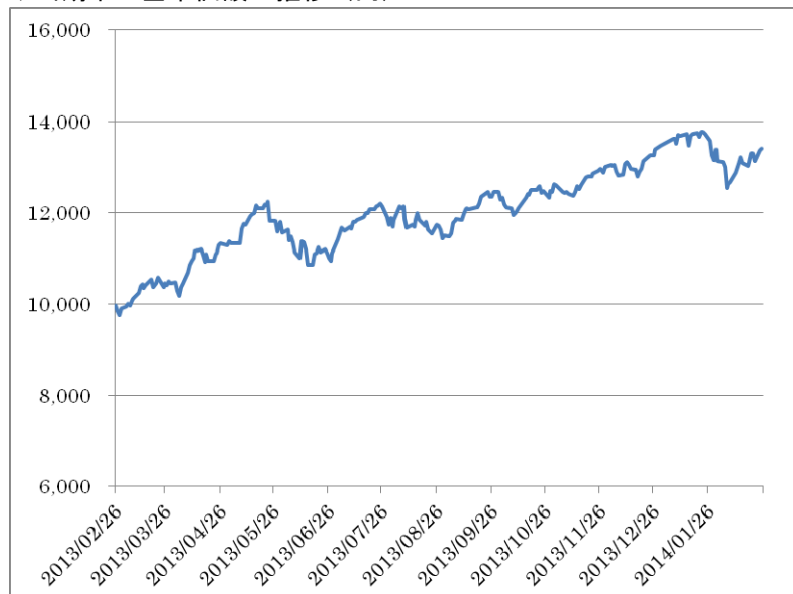
<注記> (本書作成時点では監査未了です)

## ■組入れファンドの運用内容

### 1 TMA 長期投資ファンド

現時点で入手できる当ファンドの直近の決算情報を採用しております。

#### ◆当期中の基準価額の推移（円）



■親投資信託（東京海上長期投資マザーファンド）における組入状況（2013年5月15日現在）  
株式組入上位10銘柄

	銘柄名	国名	評価額（邦貨換算金額）	組入比率
			千円	%
1	キーエンス	日本	141,245	4.9
2	セブン銀行	日本	111,300	3.9
3	ミスミグループ本社	日本	92,969	3.2
4	本田技研工業	日本	92,070	3.2
5	シマノ	日本	89,600	3.1
6	SMC	日本	89,360	3.1
7	BG GROUP PLC	イギリス	85,925	3.0
8	日本電産	日本	83,520	2.9
9	リンナイ	日本	82,800	2.9
10	NOVOZYMES A/S-B SHARES	デンマーク	80,196	2.8

(注)組入比率は、実質的に運用を行っている親投資信託の純資産総額に対する評価額の比率です。

株式 国別構成比率

資産	国名	構成比率
株式	日本	59.3%
	アメリカ	15.7%
	デンマーク	4.6%
	イギリス	3.0%
	ドイツ	2.5%

(注)構成比率は、実質的に運用を行っている親投資信託の純資産総額に対する比率です。

債券組入銘柄

銘柄名	利率	額面金額	評価額	償還年月日	組入比率
(国債証券)	%	千円	千円		%
第14回利付国債(物価連動・10年)	1.2	100,000	112,202	2017/12/10	3.9

(注1)組入比率は、実質的に運用を行っている親投資信託の純資産総額に対する評価額の比率です。

(注2)株式、新株予約権証券および株式の性質を有するオプション証券等の組み入れはありません。

■1万円（元本10,000円）当たりの費用の明細

項目	当期
(a) 信託報酬 ( 投信会社 ) ( 販売会社 ) ( 受託銀行 )	45 円 ( 38 ) ( 3 ) ( 4 )
(b) 売買委託手数料 ( 株式 )	13 ( 13 )
(c) 有価証券取引税 ( 株式 )	2 ( 2 )
(d) 保管費用等	2
合計	62

(注1) 期中の費用(消費税等のかかるものは消費税等を含む)は、追加・解約により受益権口数に変動があるため、下記の簡便法により算出した結果です。

(a) 信託報酬＝期中の平均基準価額×信託報酬率

(b) 売買委託手数料、(c) 有価証券取引税、(d) 保管費用等は、期中の各金額を各月末現在の受益権口数の単純平均で除したものです。

(注2) 項目ごとに円未満は四捨五入しています。

(注3) 売買委託手数料、有価証券取引税および保管費用等は、当ファンドが組み入れている親投資信託が支払った金額のうち、当ファンドに対応するものを含みます。

■組入資産の明細（2013年5月15日現在）

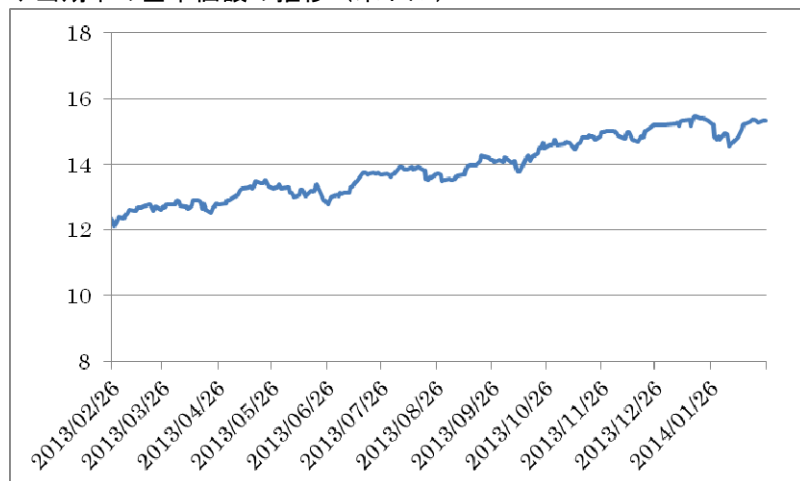
親投資信託残高

	期首（前期末）		当期末	
	口数	評価額	口数	評価額
東京海上長期投資マザーファンド	千口	千円	千口	千円
	2,219,111	1,841,418	2,307,077	2,879,924

## 2 コムジェスト・グロース・アメリカ (アイルランド籍ドル建外国投資法人)

現時点で入手できる当ファンドの直近の決算情報を採用しております。

### ◆当期中の基準価額の推移 (米ドル)



◆資産、負債、元本の状況 2013年6月30日現在

COMGEST GROWTH plc

STATEMENT OF ASSETS AND LIABILITIES - UNAUDITED  
As at 30 June 2013 (continued)

		COMGEST GROWTH AMERICA USD
	Note	30 June 2013
<b>Assets</b>		
Financial assets at fair value through profit or loss	7	41,194,874
Cash at bank	8	920,720
Amounts receivable on sale of securities		-
Subscriptions receivable		7,179
Dividends and interest receivable		12,873
Other assets		4,715
<b>Total assets</b>		<b>42,140,361</b>
<b>Liabilities</b>		
Payable on securities purchased		-
Payable on redemptions		-
Investment manager's fees	5	99,112
Performance fees payable		-
Expenses payable		7,914
<b>Total liabilities (excluding net assets attributable to holders of redeemable participating shares)</b>		<b>107,026</b>
<b>Total net assets attributable to holders of redeemable participating shares</b>	<b>15</b>	<b>42,033,335</b>

COMGEST GROWTH plc

STATEMENT OF ASSETS AND LIABILITIES - UNAUDITED  
As at 30 June 2013 (continued)

		COMGEST GROWTH AMERICA
	Note	30 June 2013
<b>Net asset value per share</b>		
<b>EUR</b>		
Number of shares in issue Euro Retail Accumulating Class		4,956
Net asset value per share Euro Retail Accumulating Class	14	9.99
<b>JPY</b>		
Number of shares in issue JPY Class		-
Net asset value per share JPY Class	14	-
<b>USD</b>		
Number of shares in issue USD Class		2,711,894
Net asset value per share USD Class	14	13.03
Number of shares in issue USD Institutional Accumulating Class		510,675
Net asset value per share USD Institutional Accumulating Class	14	13.05

◆損益の状況 2013年1月1日～2013年6月30日

COMGEST GROWTH plc

STATEMENT OF OPERATIONS - UNAUDITED  
For the 6 month period ended 30 June 2013 (continued)

		COMGEST GROWTH AMERICA USD
	Note	30 June 2013
<b>Income</b>		
Dividends		263,202
Less: withholding tax		(59,482)
Bank interest		1,155
Other income		300
<b>Total income</b>		<b>205,175</b>
<b>Expenses</b>		
Management fees	5	275,664
Performance fees		-
Administration fees	5	6,833
Custodian fees	5	9,395
Transfer and domiciliary agency fees		3,398
Trustee fees		2,068
Audit fees	5	221
Directors' fees	5	300
Secretarial and general legal fees		1,531
Listing and regulatory fees		361
Foreign representative fees		899
Publication expenses		899
Financial statements and report printing and translation expenses	5	140
Bank charges		-
Formation expenses		-
Transaction fees	2	26,431
Other charges		2,362
<b>Total expenses</b>		<b>330,502</b>
<b>COMGEST GROWTH AMERICA USD</b>		
	Note	30 June 2013
<b>Net investment (loss)/income</b>		<b>(125,327)</b>
Net realised gains/(losses) on sale of investments		958,786
Net realised (losses)/gains on currencies		(333)
Net realised losses on capital gain tax		-
Net change in unrealised gains on investments		4,039,855
Net change in unrealised losses on capital gain tax		-
<b>Profit attributable to holders of redeemable participating shares</b>		<b>4,872,981</b>
Distributions	12	-
<b>Profit attributable to holders of redeemable participating shares after distributions</b>		<b>4,872,981</b>

◆組入れ銘柄の状況 2013年6月30日現在

Comgest Growth America

SCHEDULE OF INVESTMENTS

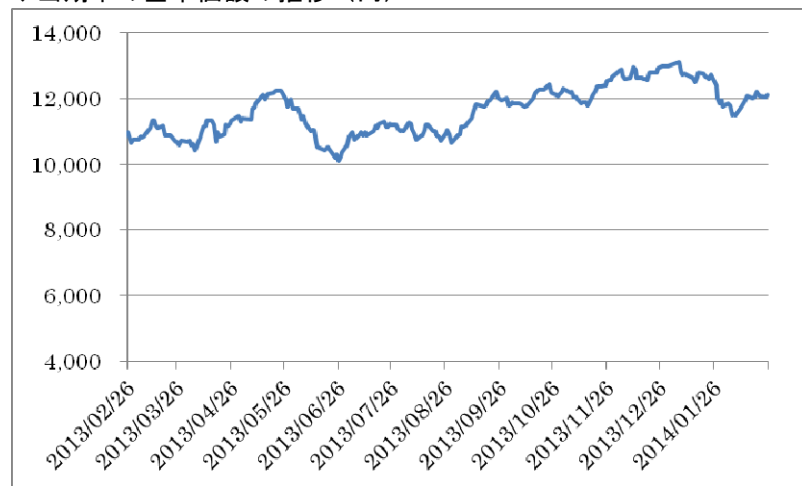
For the 6 month period ended 30 June 2013  
(expressed in USD)

Security	Quantity/ Face value	Currency	Acquisition Cost USD	Fair Value USD	% net assets
<b>Financial assets at fair value through profit or loss</b>					
<b>Transferable securities dealt on regulated markets</b>					
<b>Equity securities</b>					
<b>Netherlands</b>					
Nielsen Holdings NV	43,000	USD	1,290,514	1,444,800	3.44
Tomier NV	40,000	USD	736,553	700,000	1.67
			<u>2,027,067</u>	<u>2,144,800</u>	<u>5.11</u>
<b>Switzerland</b>					
Tyco International Ltd	46,000	USD	991,709	1,504,680	3.58
			<u>991,709</u>	<u>1,504,680</u>	<u>3.58</u>
<b>United States of America</b>					
Adobe Systems Inc	26,000	USD	855,917	1,184,560	2.82
Allergan Inc	15,000	USD	1,436,829	1,262,550	3.00
Applied Materials Inc	80,000	USD	933,481	1,192,000	2.94
Becton Dickinson and Co	10,000	USD	780,229	987,100	2.35
BioMarin Pharmaceutical Inc	12,000	USD	338,345	669,720	1.59
Bottomline Technologies Inc	28,000	USD	727,018	707,940	1.68
CarMax Inc	15,000	USD	446,734	692,550	1.65
Cavium Inc	35,000	USD	1,020,066	1,238,300	2.95
Cinemark Holdings Inc	30,000	USD	610,328	837,300	1.99
Comcast Corp	40,000	USD	1,364,609	1,667,600	3.97
Costco Wholesale Corp	10,000	USD	1,063,073	1,105,700	2.63
Dollar General Corp	20,000	USD	1,034,123	1,010,000	2.40
Ecolab Inc	20,000	USD	1,141,999	1,703,400	4.05
Google Inc	1,800	USD	1,012,986	1,583,334	3.77
Incyte Corp Ltd	15,000	USD	337,398	330,000	0.79
Johnson & Johnson	20,000	USD	1,238,645	1,717,200	4.09
Kansas City Southern	10,000	USD	752,594	1,059,800	2.52
LKQ Corp	40,000	USD	822,461	1,030,000	2.45
Medtronic Inc	30,000	USD	1,129,035	1,544,400	3.67
Microchip Technology Inc	42,000	USD	1,399,886	1,664,080	3.72
MICROS Systems Inc	22,000	USD	879,526	948,420	2.28
Microsoft Corp	60,000	USD	1,526,492	2,071,800	4.93
Mondelez International Inc	28,000	USD	960,422	798,840	1.90
Omnicoom Group Inc	20,000	USD	778,012	1,257,200	2.99
Oracle Corp	33,000	USD	1,026,569	1,013,100	2.41
Paychex Inc	27,000	USD	767,785	984,660	2.34
Praxair Inc	10,000	USD	1,158,649	1,151,300	2.74
Procter & Gamble Co	6,000	USD	373,314	461,940	1.10
QUALCOMM Inc	20,000	USD	1,260,032	1,221,600	2.91
Teradata Corp	26,000	USD	1,472,464	1,306,240	3.11
Visa Inc	6,200	USD	460,255	1,131,810	2.69
Wal-Mart Stores Inc	18,000	USD	1,134,799	1,340,820	3.18
Western Union Co	45,000	USD	796,415	799,950	1.83
			<u>31,070,490</u>	<u>37,545,414</u>	<u>89.32</u>
<b>Equity securities</b>			<b>34,089,266</b>	<b>41,194,874</b>	<b>98.01</b>
<b>Total transferable securities dealt on regulated markets</b>			<b>34,089,266</b>	<b>41,194,874</b>	<b>98.01</b>
<b>Financial assets at fair value through profit or loss</b>			<b>34,089,266</b>	<b>41,194,874</b>	<b>98.01</b>
<b>Cash and other net assets</b>				<b>838,461</b>	<b>1.99</b>
<b>Total net assets attributable to holders of redeemable participating shares</b>				<b>42,033,335</b>	<b>100.00</b>

### 3 ニッポンコムジェスト・エマージングマーケット・ファンド SA

現時点で入手できる当ファンドの直近の決算情報を採用しております。

#### ◆当期中の基準価額の推移（円）



#### ◆組入れ上位銘柄（2013年12月25日現在）

第6期末				
	銘柄名	国名	主たる事業	組入比率
1	TAIWAN SEMICONDUCTOR-SP ADR	台湾	半導体製造	4.9%
2	CHINA MOBILE LTD	中国	電話通信サービス	4.5%
3	CHINA LIFE INSURANCE CO-H	中国	生命保険	4.1%
4	BAIDU INC ADR	中国	インターネット検索エンジン	3.8%
5	YANDEX NV-A	ロシア	インターネット検索エンジン	3.3%
6	PING AN INSURANCE GROUP CO-H	中国	生命保険等	3.0%
7	TENARIS SA-ADR	アルゼンチン	シームレスパイプ製造	3.0%
8	CIELO SA	ブラジル	クレジットカード決済サービス	2.9%
9	NATURA COSMETICOS SA	ブラジル	化粧品製造販売	2.9%
10	SAMSUNG LIFE INSURANCE CO	韓国	生命保険	2.8%

(注)比率は純資産総額に対する評価額の割合

・第6期末の株式の保有銘柄数は 40銘柄でした。

・為替ヘッジは行っておりません。



### ◆親投資信託の株式売買金額の平均組入株式時価総額に対する割合

ニッポンコムジェスト・エマージングマーケット マザーファンド	
項目	当期
(a)期中の株式売買金額	2,627,481 千円
(b)期中の平均組入株式時価総額	3,675,243 千円
(c)売買高比率(a)/(b)	0.71

(注)(b)は各月末現在の組入株式時価総額の平均。

### ◆1万口当たりの費用の明細

項目	当期
(a)信託報酬	118円
( 投信会社)	(71)
( 販売会社)	(35)
( 受託銀行)	(12)
(b)売買委託手数料	17
( 株式)	(17)
(c)有価証券取引税	3
( 株式)	(3)
(d)保管費用等	26
合計	164

(注)期中の費用(消費税等のかかるものは消費税等を含む)は、追加解約により受益権口数に変動があるため、下記の簡便法により算出した結果です。

(a)信託報酬＝期中の平均基準価額×信託報酬率

(b)売買委託手数料、(c)有価証券取引税、(d)保管費用等は、期中の各金額を各月末現在の受益権口数の単純平均で除したものです。

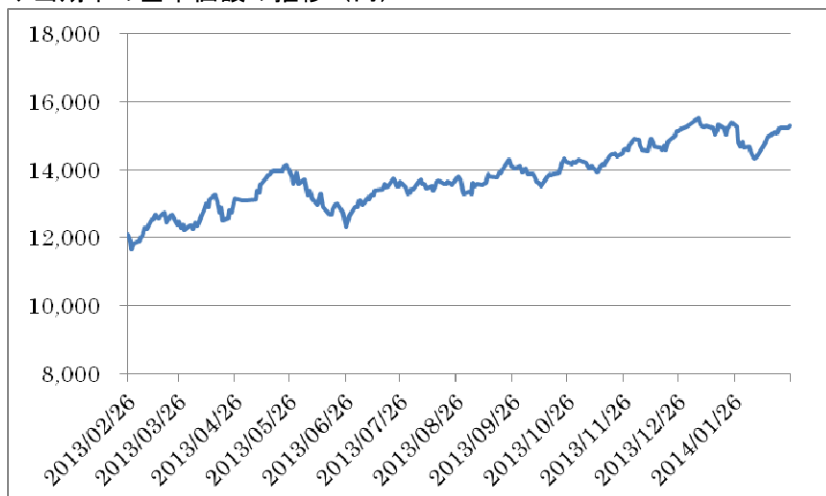
(注)各項目ごとに円未満は四捨五入してあります。

(注)売買委託手数料、有価証券取引税および保管費用等は、このファンドが組み入れている親投資信託が支払った金額のうち、当ファンドに対応するものです。

#### 4 ニッポンコムジェスト・ヨーロッパ・ファンド SA

現時点で入手できる当ファンドの直近の決算情報を採用しております。

##### ◆当期中の基準価額の推移（円）



##### ◆組入れ上位銘柄（2013年12月25日現在）

第6期期末				
	銘柄名	国名	主たる事業	組入比率
1	INDITEX	スペイン	衣料品販売	6.6%
2	L'OREAL	フランス	化粧品、香水等	5.9%
3	LINDE AG	ドイツ	産業用ガス	4.9%
4	CAPITA GROUP PLC	イギリス	人材サービス	4.6%
5	EXPERIAN PLC	イギリス	クレジットマーケティングサービス	3.8%
6	ESSILOR INTERNATIONAL	フランス	レンズ製造	3.7%
7	LINDT & SPRUENGLI	スイス	チョコレート製造	3.4%
8	ROCHE HOLDING AG	スイス	製薬会社	3.3%
9	SANOFI AVENTIS	フランス	製薬会社	3.3%
10	COLOPLAST	デンマーク	ヘルスケア製品	3.1%

(注)比率は純資産総額に対する評価額の割合

- ・第6期期末の保有銘柄数は、35銘柄でした。前期末の30銘柄と比べて、高い成長ができる銘柄を加えて、銘柄数を増やしました。
- ・為替ヘッジは行っておりません。

◆親投資信託の株式売買金額の平均組入株式時価総額に対する割合

ニッポンコムジェスト・ヨーロッパ マザーファンド	
項目	当期
(a)期中の株式売買金額	2,186,605 千円
(b)期中の平均組入株式時価総額	3,219,205 千円
(c)売買高比率(a)/(b)	0.67

(注)(b)は各月末現在の組入株式時価総額の平均。

◆1万口当たりの費用の明細

項目	当期
(a)信託報酬	137円
( 投信会社 )	(82)
( 販売会社 )	(41)
( 受託銀行 )	(14)
(b)売買委託手数料	14
( 株式 )	(14)
(c)有価証券取引税	4
( 株式 )	(4)
(d)保管費用等	11
合計	166円

(注)期中の費用(消費税等のかかるものは消費税等を含む)は、追加・解約により受益権口数に変動があるため、下記の簡便法により算出した結果です。

(a)信託報酬＝期中の平均基準価額×信託報酬率  
 (b)売買委託手数料、(c)有価証券取引税、(d)保管費用等は、期中の各金額を各月末現在の受益権口数の単純平均で除したものです。

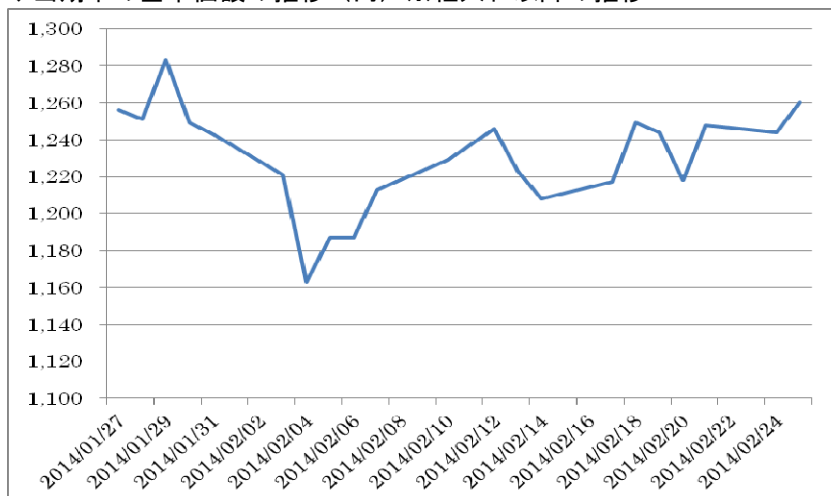
(注)各項目ごとに円未満は四捨五入してあります。

(注)売買委託手数料、有価証券取引税および保管費用等は、このファンドが組み入れている親投資信託が支払った金額のうち、当ファンドに対応するものを含みます。

## 5 TOPIX連動型上場投資信託

現時点で入手できる当ファンドの直近の決算情報を採用しております。

### ◆当期中の基準価額の推移（円）※組入れ以降の推移



### ◆銘柄別投資比率（上位）

（2013年7月31日現在）

順位	銘柄	業種	投資比率 (%)
1	トヨタ自動車	輸送用機器	4.8
2	三菱UFJフィナンシャル・グループ	銀行業	2.8
3	三井住友フィナンシャルグループ	銀行業	2.1
4	本田技研工業	輸送用機器	1.9
5	ソフトバンク	情報・通信業	1.9
6	みずほフィナンシャルグループ	銀行業	1.6
7	日本たばこ産業	食料品	1.3
8	日本電信電話	情報・通信業	1.3
9	キヤノン	電気機器	1.1
10	三菱地所	不動産業	1.1

# 1【財務諸表】

## 【TOPIX 連動型上場投資信託】

### (1)【貸借対照表】

科目	期別 平成 24 年 7 月 10 日現在 金額(円)	第 11 期 平成 24 年 7 月 10 日現在 金額(円)	第 12 期 平成 25 年 7 月 10 日現在 金額(円)
資産の部			
流動資産			
コール・ローン		95,263,436,767	153,910,399,815
株式		773,382,461,755	1,300,895,613,590
派生商品評価勘定		876,101,576	2,031,099,420
未収入金		1,236,417,132	1,685,460,858
未取配当金		786,222,750	1,032,707,810
未取利息		72,929	91,823
その他未収収益		8,947,539	15,178,365
流動資産合計		871,553,660,448	1,459,570,551,681
資産合計		871,553,660,448	1,459,570,551,681
負債の部			
流動負債			
派生商品評価勘定		2,867,640	—
前受金		1,484,270,000	1,921,440,000
未払収益分配金		15,550,915,429	21,211,111,696
未払受託者報酬		173,827,960	286,560,829
未払委託者報酬		327,516,440	532,132,030
未払利息		945,904	1,295,707
有価証券貸借取引受入金		66,925,782,401	112,498,894,805
その他未払費用		184,738,108	254,268,476
流動負債合計		84,650,863,882	136,705,703,543
負債合計		84,650,863,882	136,705,703,543
純資産の部			
元本等			
元本		1,287,327,436,250	1,366,695,341,250
剰余金			
期末剰余金又は期末欠損金(△)		△500,424,639,684	△43,830,493,112
(分配準備積立金)		873,035,291	95,117,363
元本等合計		786,902,796,566	1,322,864,848,138
純資産合計		786,902,796,566	1,322,864,848,138
負債純資産合計		871,553,660,448	1,459,570,551,681