

## 浪花おふくろファンド月次レポート

愛称：おふくろファンド  
追加型投信/内外/株式/ファンド・オブ・ファンズ〒540-0026 大阪市中央区内本町  
1-1-8 アプリコ 201  
Tel:06(4790)6200  
Fax:06(4790)6203

## 11月の投資環境と基準価額の動き

11月は、世界的に株価の上昇が鈍化する中で、日本株の好調が目立った1ヵ月でした。中間決算が予想以上に良かったこと、米ドルが80円割れ寸前から反転したことなどが直接のきっかけでした。そもそも10月までが割安だったことも、上昇率拡大の要因と見られます。

米国株は、連邦準備制度理事会による大規模な追加緩和策や、概ね堅調な景気指標を好感して、上昇して始まりましたが、後半に失速しました。今回の緩和策は事前にある程度予想されていたため、発表前に株価がすでに上がっていた影響と思われます。また、中国の金融引き締め、欧州の財政問題も、マイナス要因となりました。

アイルランドをはじめとして、欧州の株式市場はやや荒れ模様の展開でした。財政問題が再燃したアイルランドに対しては、下旬に支援策が決まりましたが、同様の問題を抱えるポルトガルやスペインなどにも懸念が広がりました。こうした国々では、国債利回りが上昇し、株価は概ね低迷しました。

為替市場では、ドルが円に対して反発しました。米国経済が懸念していたほど悪くないとの見方が広がったことに加えて、大規模な金融緩和に対する内外の批判の高まりから、追加緩和観測が後退したことも影響しました。一方、ユーロは欧州諸国の財政問題が再燃したため下落しました。

組入れファンドの動きを見ますと、日本株の好調を受けて、さわかみとTMAの値上がりが大きくなりました。

おふくろファンドの基準価額は、11月2日に8,638円まで下落しましたが、日本株に投資する2ファンドの好調により24日には月中高値9,121円まで上昇し、月末は9,046円と前月末に対して3.57%の値上がりで終わりました。

## 運用の状況

月初に、日本株比率を上げるための買い付けを行ったほか、月末にも日本、新興国に投資するファンドを買い付けました。買い付け額がお客様からのご購入金額を上回ったことに加えて、組入れファンドがいずれも値上がりしたことにより、組入比率は10月末の91.76%から11月末は93.68%に上昇しました。

浪花おふくろファンド(愛称:おふくろファンド) 基準日:2010/11/30  
<ファンド概況>

基準価額(1万口当たり)	9,046円
純資産総額	531,692,262円
指定投資信託(組入れファンド)	4本

設定日	2008年4月8日
信託期間	無期限
決算日	毎年3月3日

&lt;資産構成比率&gt;

指定投資信託	93.68%
短期金融資産(コール等)	6.32%

(小数点第3位四捨五入)

&lt;期間別騰落率&gt;

1ヵ月	3ヵ月	6ヵ月	1年	設定来
3.57%	7.83%	4.83%	9.33%	-9.54%

(小数点第3位四捨五入)

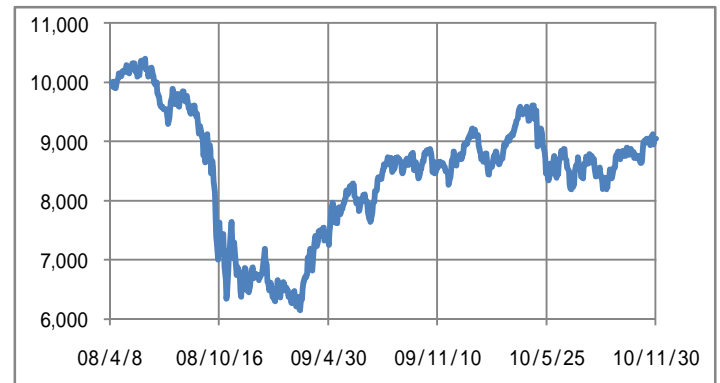
&lt;組入れファンドの内訳&gt;

(基準価額:11/29付け、騰落率:10/28と比較)

ファンド名	基準価額	月間騰落率	組入比率
TMA長期投資	8,233円	4.73%	24.20%
さわかみ	12,246円	6.55%	20.96%
ALAMCOハリス グローバル	7,028円	2.93%	25.26%
コムジエスト・エマージング	9,549円	1.95%	23.26%

(小数点第3位四捨五入)

&lt;基準価額の推移(円)&gt;



携帯から基準価額をご確認いただけます

mobile site



## 浪花おふくろファンド月次レポート

クローバー・アセットマネジメント(株)

愛称：おふくろファンド  
追加型投信/内外/株式/ファンド・オブ・ファンズ〒540-0026 大阪市中央区内本町  
1-1-8 アプリコ 201  
Tel:06(4790)6200  
Fax:06(4790)6203

## 当面の投資環境見直し

米国景気は、懸念要因の一つである雇用情勢に若干ながら改善の兆しが見え始めました。景気が予想以上に悪化した場合には、一段の追加緩和が行われる可能性もあり、景気の失速は避けられるものと見られます。前ブッシュ政権時代に始まった減税策についても、何らかの形で継続の方向にあり、景気押し上げ効果が期待されます。こうしたことから、株価は12月に入ってから再びじりじりと上昇していますが、今後もしばらく堅調な推移が継続すると予想しています。

欧州では、アイルランドへの金融支援決定後も、ポルトガルの格下げや周辺国全般の国債利回りの上昇(価格の低下)などが続き、市場の懸念がなかなか消えません。しかし、肝心なのは、支援の骨格がすでに用意できていることでしょう。よって、今年4～5月に見られたような大混乱に再び陥る可能性は小さいものと考えています。

日本では、10月後半から11月前半にかけて行われた中間決算の発表前後に、円高進行を前提として通期計画を修正する動きが、特に輸出関連企業などで相次ぎました。1ドル80円突破も間近といった警戒感が高まっていたからです。しかし、このところの為替市場は比較的落ち着いており、11月初めとは雰囲気は違ってきます。為替市場の変化を映し、業績の下方修正懸念も後退しており、株式市場には安心感が漂い始めました。米国の金融緩和 ドル下落 = 日本株下落、というマイナス面を強く意識した状態から抜け出し、企業の実力を普通に評価する市場展開に移りつつあると見ています。



## 運用方針について

上記のとおり、市場を取り巻く環境は概ね改善してきましたが、少々気になるのは、環境改善を確認・予想・期待して、やや楽観的なムードが広がっていることです。行き過ぎというほどではないものの、株価上昇がこのまま続くなら、多少の警戒は必要となるでしょう。それまでは、現在の95%近い組入れを続ける方針です。

久保田 徹郎

&lt;各ファンドの組入れ上位10銘柄&gt;

TMA長期投資ファンド 10/11/30			
銘柄名	国	業種	比率(%)
1 テルモ	日本	医薬品・ヘルスケア	3.2
2 ファーストリテイリング	日本	小売り	3.2
3 キーエンス	日本	産業用エレクトロニクス	3.2
4 日本電産	日本	電子部品	3.1
5 ヒロセ電機	日本	電子部品	3.0
6 エア・ウォーター	日本	基礎素材	3.0
7 信越化学工業	日本	基礎素材	3.0
8 MICROSOFT CORP	アメリカ	ソフトウェア・サービス	3.0
9 日立物流	日本	運輸	3.0
10 日揮	日本	機械	2.7

さわかみファンド 10/11/30			
銘柄名	国	業種	比率(%)
1 トヨタ自動車	日本	輸送用機器	4.05
2 商船三井	日本	海運業	3.85
3 パナソニック	日本	電気機器	3.17
4 リコー	日本	電気機器	3.15
5 プリヂストン	日本	ゴム製品	2.77
6 三菱重工業	日本	機械	2.41
7 花王	日本	化学	2.32
8 国際石油開発帝石	日本	鉱業	1.89
9 デンソー	日本	輸送用機器	1.88
10 セブン&アイ・ホールディングス	日本	小売業	1.78

ALAMCOハリス グローバル バリュ-株ファンド2007 10/11/30			
銘柄名	国	業種	比率(%)
1 INTEL CORP	アメリカ	半導体・同製造装置	5.9
2 JULIUS BAER GROUP LTD	スイス	各種金融	3.8
3 CARNIVAL CORP	アメリカ	消費者サービス	3.8
4 APPLIED MATERIALS	アメリカ	半導体・同製造装置	3.6
5 FRANKLIN RESOURCES INC	アメリカ	各種金融	3.3
6 BANK OF NEW YORK MELLON CORP	アメリカ	各種金融	3.1
7 ALLIANZ SE	ドイツ	保険	3.1
8 DIAGEO PLC	イギリス	食品・飲料・タバコ	3.1
9 BRAMBLES LTD	オーストラリア	商業・専門サービス	3.0
10 NATIONAL OILWELL VARCO INC	アメリカ	エネルギー	3.0

ニッポンコムジェスト・エマージングマーケット・ファンドSA 10/11/30			
銘柄名	国	業種	比率(%)
1 TAIWAN SEMICONDUCTOR-ADR	台湾	情報技術	5.0
2 GOLD FIELDS LTD	南アフリカ	素材	4.3
3 ANGLOGOLD ASHANTI LTD	南アフリカ	素材	4.0
4 MTN GROUP LTD	南アフリカ	電気通信サービス	3.7
5 CHINA MOBILE LTD	中国	電気通信サービス	3.6
6 JBS SA	ブラジル	生活必需品	3.4
7 BUNGE LTD	アメリカ	生活必需品	3.2
8 HTC CORP	台湾	情報技術	3.1
9 CHINA LIFE INSURANCE	中国	金融	2.7
10 GRUPO TELEVISIA-ADR	メキシコ	一般消費財・サービス	2.5

\*業種:の分類は各運用会社によって異なります。

さわかみファンド以外のファンドは、マザーファンドにおける組入比率です。



# 浪花おふくろファンド月次レポート

クローバー・アセットマネジメント(株)

愛称：おふくろファンド  
追加型投信/内外/株式/ファンド・オブ・ファンズ



〒540-0026 大阪市中央区内本町  
1-1-8 アプリコ201  
Tel:06(4790)6200  
Fax:06(4790)6203

## ファンドマネージャー 久保田徹郎からのメッセージ



～ 予想するのは、もうよそう！ ～

「また久保田さんのダジャレですか...。」というお客様の声が聞こえてきそうですが、2010年最後のメッセージは、やはりこれで締めくくろうと思います。

### 砲声とともに買い、凱歌（勝利のファンファーレ）とともに売れ

株式市場にはいろいろな格言がありますが、これも代表的なものの一つでしょう。

「戦争開始前は先行きへの不安が一番強く、底値となるから株は買うべし、終戦ごろには戦勝気分にかけて天井となるから株は売るべし」といった意味です。

世の中の「実感」と、投資家としてとるべき「行動」の間には、大きな違いがある...。このことを実にうまく言い表していると思います。2003年のイラク戦争開戦時は、買い場の典型的な例でした。P1でも書きましたとおり、米国連銀による金融緩和も、発表時点が株価の当面のピークとなりました。

### 景気が悪いから株価は上がる、ということもあるのがこの世界

景気の足取りが思わしくないが故に、連銀は追加の金融緩和に踏み切り、それが株価を押し上げたわけですが、最初と最後をつなげると、「景気が悪い＝株価は上がる」だったこととなります。まるでパズルというか、騙されているようではありませんか。何ともねじ曲がった奇妙で複雑な関係が、株価と実体経済の間にはあるものです。

予想されていたとおりに事態が進んだのに株価が反対に動いてしまうことは多いのですが、そのとき市場の解説者は「織り込み済み」と言って片付けます。予想と株価の動きが同じなら、「予想通りの展開」と片付けます。どっちに転ぶかが事前に分かることの方が稀なくらいです。予想にける苦労とエネルギーは、報われたり裏切られたり、なのです。



### 来年はどうなるか、という予想の意味

さて、いろいろあった2010年もあと数日となり、新しい年がいよいよ視野に入ってきました。

書店に並ぶ経済誌も、こぞって来年の特集を組んだりします。おそらく新聞各紙も、年末年始をはさんで、様々な回顧と展望の記事を書き立てるでしょう。目が、ついつい行ってしまいます。なにしろ自分の財産(の一部)は、株価と為替の動き次第で増えたり減ったりするのであり、その動きを左右するのが世の中の様々な出来事なので、どうなるのか事前に知っておきたいと思うのは当然です。でも、上で書いたように、予想と実際の間にある複雑な関係は、とても読み切れるものではないと思いますが、いかがでしょう。



予想はまず当たらないし、当たったとしても「株価には織り込み済み」と済まされるかも知れません。ということは、予想などしても資産づくりの役には立たないのではないかと、ならば最初から予想なんかするのは止めた方がいいのではないかと...。これが私の提案です。

### 「どうなるか」よりも大事なものは、「どうするか」

予想が役に立たないなら投資はすべきでないのか？とえば、そんなことはありません。

「毎月つみたて」という手があります。これで、自動的に、効率的な投資ができます。来年末までに株価が上がってようが下がってようが、12回に分けて、安いところを淡々とたくさん買い、高い時にも淡々と、しかし少なめに買う、という作業を、自動的に繰り返すのです。

役に立つ保証のない予想に賭けて、当たった外れたと一喜一憂するのではなく、堅実に資産を積み上げていくことこそ、多くの投資家にとって最良の選択であり、戦略でもあると、私は思っています。

\*

年末になると、「来年が良い年になりますように」と挨拶するのが習わしですが、あえて「良い年になさいますように」と申し上げることにしましょう。良い年になるかどうかは、自分自身の行動次第だからです。

浪花おふくろファンド運用責任者 久保田徹郎



このレポートは、浪花おふくろファンドの運用状況や浪花おふくろファンド担当者からのメッセージやご案内などの情報提供を目的としてクローバー・アセットマネジメント株式会社が作成したものです。このレポートに記載されたグラフ、図表、数値、経済見通し、その他いかなる内容も作成日時点のものであり、将来の運用成果を示唆あるいは保証するものではありません。浪花おふくろファンドにかかるリスク・コストについては投資信託説明書(交付目論見書)および約款・規程集、ホームページ(<http://www.728ofukuro.jp>)をご覧ください。投資については、ご自身でご判断ください。



# 浪花おふくろファンド月次レポート

愛称：おふくろファンド  
追加型投信/内外/株式/ファンド・オブ・ファンズ



〒540-0026 大阪市中央区内本町  
1-1-8 アプリコ 201  
Tel:06(4790)6200  
Fax:06(4790)6203

## 浪花のおふくろより心をこめて



浪花のおふくろ2人は、今、本を書いています。発刊予定は、12月22日です。題名は「浪花のおふくろ直伝 超自分年金」です。

内容は、見ての(読んでの)お楽しみ...!これまで、レポートやおふくろ便りで書いてきたことの集大成のような本です。

浪花のおふくろ流「自分年金」の作り方も書いてみましたので、ぜひ手にとってみてくださいね

\* ~ ~ \* ~ ~ ~ \* \* ~ ~ ~ \* \* ~ ~ ~ \* \* ~ ~ ~ \* \*

「フクロウの愛称を募集しています」



今月はこのフクロウです。 [otayori@728ofukuro.jp](mailto:otayori@728ofukuro.jp) FAX 06-4790-6203  
新しい愛称は、月末発行の「おふくろ便り」で発表します。上記メールかFAXで応募して下さい  
12/20〆切です。フクロウ愛称と応募者の氏名・連絡先をご記入ください

浪花おふくろファンド責任者 石津史子



## 次代への名言

「金銀(お金)が世に害をなすのであろうか。人が金銀を使って世に害をなすのである。」

(三浦梅園『価原』より)

12月9日の産経新聞朝刊の「次代への名言」という欄に掲載されていた言葉です。

江戸時代中期の自然哲学者、三浦梅園が、世の金銀の動きや経済について著した書『価原』の中の一節です。

思わずうなづき、なるほどと感心してしまいました。

世の中を見まわすと、「お金が欲しかったから・・・、お金がなかったから・・・、お金のために・・・、お金の目がくらんで・・・」など、お金が悪者扱いにされたり、お金が主役扱いされたりすることが多いように思います。お金のまつわるトラブルはエスカレートの一途です。しかし、よく考えてみますと、お金はあくまで道具であり、その道具を使う人間の品性により、害にも益にもなるのです。お金との付き合い方について改めて考えさせられました。何に投資するのかにこだわり、その果実の使い方も自分流でありたいと思います。そんな心の贅沢を味わっていきたいです。



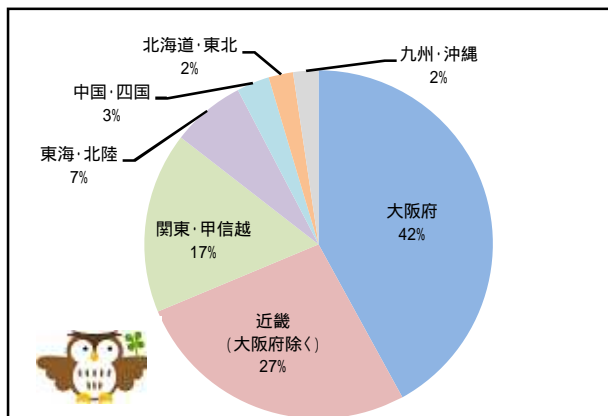
中井 朱美

## 浪花おふくろファンドをご購入頂いているお客さま

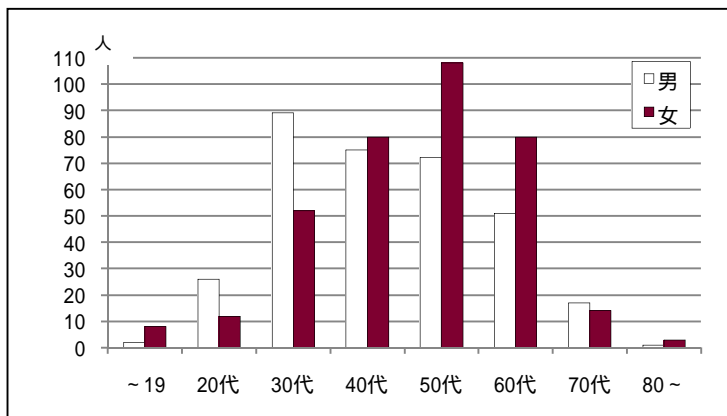
2010年11月末日現在

北海道から沖縄まで、43都道府県にお住いの694人(内法人4件)のお客さまに、おふくろファンドをご購入いただいています。毎月つみたてサービスは、61.2%(男性:50.8%、女性:70.9%)のお客さまにご利用いただいております。

### <地域別口座数割合>



### <世代別・男女数> 割合...男性 48.3%、女性 51.7%



女性の比率が多いファンドになりました

このレポートは、浪花おふくろファンドの運用状況や浪花おふくろファンド担当者からのメッセージやご案内などの情報提供を目的としてクローバー・アセットマネジメント株式会社が作成したものです。このレポートに記載されたグラフ、図表、数値、経済見通し、その他いかなる内容も作成日時時点のものであり、将来の運用成果を示唆あるいは保証するものではありません。浪花おふくろファンドにかかるリスク・コストについての詳細、お申込み方法等については投資信託説明書(交付目論見書)および約款・規程集、ホームページ(<http://www.728ofukuro.jp>)をご覧ください。投資については、ご自身でご判断ください。



# 浪花おふくろファンド月次レポート

〒540-0026 大阪市中央区本町  
1-1-8 アプリコ 201  
Tel:06(4790)6200  
Fax:06(4790)6203

愛称：おふくろファンド  
追加型投信/内外/株式/ファンド・オブ・ファンズ



## 浪花おふくろファンド勉強会・セミナーのご案内

ライフプランセミナーや投信初心者のためのセミナーは、出前で行っております。お気軽にお問い合わせください。  
参加お申込み・お問い合わせ 電話 06-4790-6200 【参加費】無料

開催日時	開催場所	内 容 ( )内は担当者
12月7日(火) 10:15～11:45	大阪市中央公会堂 定員 18名 大阪市北区中之島 第1会議室	マネー力を身につけよう 使う・貯める・残すを考える
12月12日(日) 13:30～16:00	大阪市天王寺区上汐 5-6-25 クレオ大阪中央 研修室2 定員 50名	「下り坂で貯め、上り坂でワクワク」積立投資セミナー 毎月1万円からできる「おふくろファンドのつみたて投資」の魅力、豊富な図を使って解りやすく説明します。10年後、20年後のために始めてみませんか？
12月15日(水) 18:30～20:30	大阪市中央公会堂 定員 18名 大阪市北区中之島 第3会議室	投信との上手なつきあい方 じっくり守り殖やすために大切な、投信との付き合い方の心得等をお話します
12月22日(水) 18:30～21:00	大阪市中央公会堂 定員 60名 大阪市北区中之島 展示室	なにわで咲かそう！長期投資の輪！！VOL.37 さわかみ投信 澤上篤人氏/講師 旭堂南海氏 当ファンド運用責任者 久保田徹郎 & スタッフ

22日は、2010年最後のセミナーです。  
私たちが新刊出版のご案内を兼ねて熱く語ります  
ぜひ、いらして下さいね～！（講師も聴けます）



### 2011年

1月6日(木) 10:15～11:45	大阪市中央公会堂 定員 18名 大阪市北区中之島 第3会議室	投信との上手なつきあい方 じっくり守り殖やすために大切な、投信との付き合い方の心得等をお話します
1月9日(日) 13:30～15:30	総合生涯学習センター 定員 18名 大阪駅前第2ビル5階 第4会議室	「下り坂で貯め、上り坂でワクワク」積立投資セミナー 毎月1万円からできる「おふくろファンドのつみたて投資」の魅力、豊富な図を使って解りやすく説明します。10年後、20年後のために始めてみませんか？
1月12日(水) 18:30～20:00	大阪市中央公会堂 定員 18名 大阪市北区中之島 第3会議室	投資信託初心者のための「ひよこ倶楽部」 投資って？投資信託のしくみ、目論見書の見方など基礎的なことが学べます
1月15日(土) 13:30～16:30	大阪市中央公会堂 定員 80名 大阪市北区中之島 大会議室	なにわで咲かそう！長期投資の輪！！VOL.38 さわかみ投信 澤上篤人氏/朝日ライフ アセットマネジメント 鈴木彰氏 当ファンド運用責任者 久保田徹郎 & スタッフ
1月20日(木) 10:15～11:45	難波市民学習センター 定員 16名 JR 難波駅 OCAT4階 第3会議室	投信との上手なつきあい方 じっくり守り殖やすために大切な、投信との付き合い方の心得等をお話します
1月26日(水) 18:30～20:30	大阪市中央公会堂 定員 18名 大阪市北区中之島 第1会議室	「下り坂で貯め、上り坂でワクワク」積立投資セミナー 毎月1万円からできる「おふくろファンドのつみたて投資」の魅力、豊富な図を使って解りやすく説明します。10年後、20年後のために始めてみませんか？
1月28日(金) 18:30～20:00	難波市民学習センター 定員 16名 JR 難波駅 OCAT4階 第2会議室	マネー力を身につけよう 使う・貯める・残すを考える
1月29日(土) 10:15～11:45	難波市民学習センター 定員 16名 JR 難波駅 OCAT4階 第2会議室	おふくろ土曜サロン 投資信託、おふくろファンドのこと、ちょっとした疑問に何でもお答えします。入退出も自由です。迷っていること、ぜひサロンで解消して下さい。

投資信託と上手に付き合うための勉強会に、ぜひ、いらして下さい！



### 【おふくろ相談室】

大阪へお越しの節は、ぜひ！いらして下さい。  
(完全予約制)06-4790-6200



このレポートは、浪花おふくろファンドの運用状況や浪花おふくろファンド担当者からのメッセージやご案内などの情報提供を目的としてクローバー・アセットマネジメント株式会社が作成したものです。このレポートに記載されたグラフ、図表、数値、経済見通し、その他いかなる内容も作成日時時点のものであり、将来の運用成果を示唆あるいは保証するものではありません。浪花おふくろファンドにかかるリスク・コストについての詳細、お申込み方法等については投資信託説明書(交付目論見書)および約款・規程集、ホームページ(<http://www.728ofukuro.jp>)をご覧ください。投資については、ご自身でご判断ください。



# 浪花おふくろファンド月次レポート

愛称：おふくろファンド  
追加型投信/内外/株式/ファンド・オブ・ファンズ



〒540-0026 大阪市中央区内本町  
1-1-8 アプリコ 201  
Tel:06(4790)6200  
Fax:06(4790)6203

## 【クローバー・アセット業務管理部からのお知らせ】



師走に入り、年賀状作り、忘年会、クリスマス、大晦日などイベントが盛りだくさんで、  
お忙しい日々をお過ごしのことと思います。

今年も残すところ、あと少しとなりました。年末年始の営業時間および年内のご購入・  
ご解約申込受付スケジュールは以下のとおりとなりますので、ご確認ください。

### 【年末年始の営業時間】

	営業日	営業時間
年末	2010年12月30日(木)まで	9:00～17:00
年始	2011年1月4日(火)から	

\* 年内最終のご購入・ご解約申込受付は、2010年12月30日(木)15:00までとなります。  
15:00以降にご連絡(お申込)いただいた場合は、2011年1月4日(火)受付の扱いとなります。

### 【年内にご購入・ご解約代金の振込が完了する申込受付スケジュール】

	申込受付日	約定日	取引報告書発送日	解約代金のお振込日
購入	2010年12月27日(月)	2010年12月29日(水)	2010年12月30日(木)	
解約	2010年12月22日(水)	2010年12月27日(月)	2010年12月28日(火)	2010年12月30日(木)

\* 2010年12月28日(火)以降に受付したご購入・ご解約につきましては、  
お取引報告書発送が、2011年1月4日(火)以降となりますので、ご了承ください。

\* 2010年12月24日(金)以降のご解約につきましては、翌年のお振込(受渡)となりますので、  
2011年の特定口座源泉徴収区分の変更はできなくなりますので、ご注意ください。

\* ご不明点等ございましたら、業務管理部までお気軽にお問い合わせください。

クローバー・アセットマネジメント株式会社

大阪:06-4790-6200 / 東京:03-3222-1220

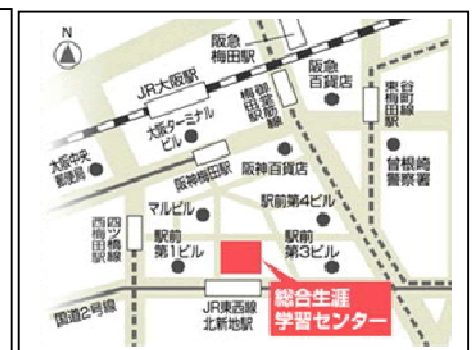
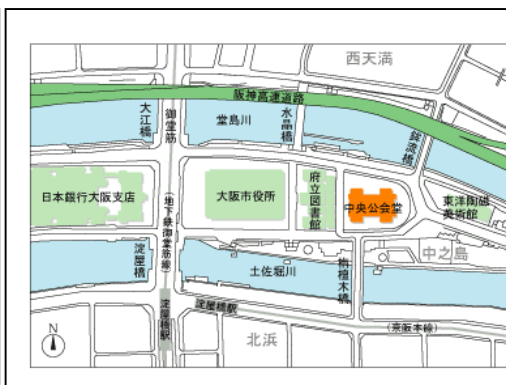
E-mail: gyomu@clover-am.co.jp

(受付:平日9時～17時)

難波市民学習センター 06-6643-7010

大阪市中央公会堂 06-6208-2002

総合生涯学習センター06-6345-5000



おふくろファンドのセミナーのお申し込みは

TEL: 06-4790-6200

このレポートは、浪花おふくろファンドの運用状況や浪花おふくろファンド担当者からのメッセージやご案内などの情報提供を目的としてクローバー・アセットマネジメント株式会社が作成したものです。このレポートに記載されたグラフ、図表、数値、経済見通し、その他いかなる内容も作成日時点のものであり、将来の運用成果を示唆あるいは保証するものではありません。浪花おふくろファンドにかかるリスク・コストについては投資信託説明書(交付目論見書)および約款・規程集、ホームページ(<http://www.728ofukuro.jp>)をご覧ください。投資については、ご自身でご判断ください。

