

月次レポート

第 16 号

2009 年 8 月 10 日作成

浪花おふくろファンド

愛称：おふくろファンド

追加型株式投資信託／ファンド・オブ・ファンズ

分配金再投資専用

家計に身近な
ファンドでありたい



Naniwa
Ofukuro

7 月の投資環境と基準価額の動き

7 月の株式市場は、米国の雇用統計が期待はずれとなり、景気回復ピッチの鈍さが懸念されたことから、ずるずると下落して始まりました。日本では、東京都議会議員選挙で自民党が敗退し、政局の不透明感が高まったことも加わって、株価は大きく下落。日経平均株価で見ますと、6 月 12 日の高値からほぼ 1 ヶ月で一気に 1,000 円も下げる展開となりました。

ただ、米国で 4-6 月の企業業績が予想以上だったことから、市場の雰囲気は明るさを取り戻します。7 月中旬を底に株価は立ち直り、下旬になりますと 6 月の高値を上回りました。もたつき気味だった日経平均株価も、7 月 13 日を底に、その後の 13 日のうち 12 日で上昇するなど急回復し、下落が始まる 6 月中旬の水準を上回って終わりました。

日経平均株価の月間上昇率は 4%でしたが、米国のダウ平均株価は 8%を超える大幅な上昇となりました。

新興国も堅調でした。新興国は昨年、大幅な株価下落に見舞われましたが、世界的な景気底打ち期待が高まるにつれて、もともと高い成長率に再び投資家の期待が集まっています。

株式市場全般の回復を受け、おふくろファンドに組み入れている 4 本のファンドはいずれも値上がりしました。

7 月は特に海外勢が健闘し、ALAMCO ハリス・グローバルは 9%強、コムジェスト・エマージングも 7%近く、それぞれ値上がりしています。

おふくろファンドの基準価額は 7 月半ばに 7,642 円まで値下がりしましたが、その後は組入れファンドの好調により値上がりし、6 月末に比べて 4.52%プラスの 8,367 円で終わっています。



運用の状況

6 月中旬からの下落局面を買い場と考えておりましたことに加え、お客様からの資金流入が続きましたので、7 月は中旬を挟んで数回に分けて買い付けを進めました。ファンドの組入れ比率(投資先のファンドが資産全体に占める割合)は、組入れファンドの値上がりもあって、前月末から若干上昇し 77.72%となっております。

このレポートは、浪花おふくろファンドの運用状況、浪花おふくろ投信からのご案内等の情報提供を目的として浪花おふくろ投信が作成したものです。このレポートに記載されたグラフ、図表、数値、経済見通しその他のいかなる内容も作成日時時点のものであり、将来の運用成果を示唆あるいは保証するものではありません。浪花おふくろファンドにかかるリスク、コストについての詳細、お申込み方法等については投資信託説明書(交付目論見書)および約款・規程集、弊社ホームページ(<http://www.728ofukuro.co.jp>)をご覧ください。投資についてはご自身でご判断ください。

浪花おふくろファンド (愛称:おふくろファンド) 基準日:2009/7/31
<ファンド概況>

基準価額 (1万口当たり)	8,367円
純資産総額	303,554,167円
指定投資信託(組入れファンド)	4本

設定日	2008年4月8日
信託期間	無期限
決算日	毎年3月3日

<資産構成比率>

指定投資信託	77.72%
短期金融資産(コール等)	22.28%

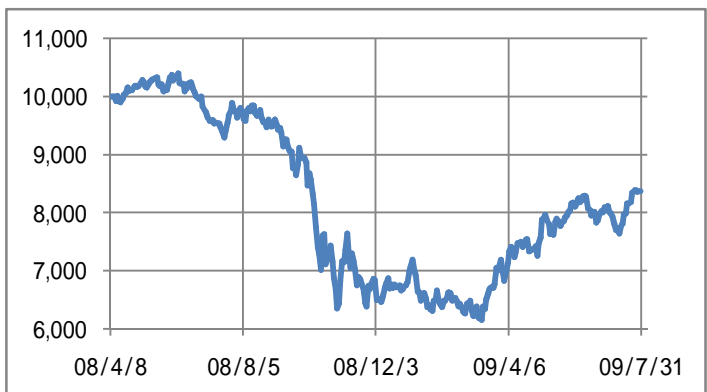
<期間別騰落率>

1ヵ月	3ヵ月	6ヵ月	1年	設定来
4.52%	15.27%	25.44%	-14.12%	-16.33%

<組入れファンドの内訳> 基準価額は7/30付け

ファンド名	基準価額	組入れ比率
TMA長期投資	7,445円	26.56%
さわかみ	12,235円	18.70%
ALAMCOハリス グローバル	5,841円	16.22%
コムジェスト・エマージング	8,265円	16.23%

<基準価額の推移(円)>



月次レポート

第 16 号

2009 年 8 月 10 日作成

浪花おふくろファンド

愛称：おふくろファンド

追加型株式投資信託／ファンド・オブ・ファンズ
分配金再投資専用

家計に身近な
ファンドでありたい



Naniwa
Ofukuro

当面の投資環境見通し

前回の月次レポートで、下落相場こそ投資のチャンスと申し上げました。長期投資家にとってありがたい下げ相場は、しかしあっという間に終わりました。株価の動きは相変わらず非常に大きく、かつ速い状況です。

7月後半からの反発をもたらした企業業績の発表もほぼ一巡し、米国に限らず日本でも、業績回復期待は株価にかなり反映されたと言われています。株式市場ではこれを「織り込み済み」と言いますが、本当に織り込み済みなのか、まだなのかは、後になってみなければ分かりません。回復期待を基にどれだけ買ったのか、あるいは買っていないのかなど、調べようがないのですから。

長期投資をするうえで肝心なのは、目先の業績結果ではなく、もっと先の姿でしょう。それは、企業業績を支える実体経済の長期的な動きに強く影響されます。

新興国では、何か事が起こると経済基盤がまだ若いだけに、先行きの不安にかられやすいものです。しかし、このところの経済予測を見ていると、経済発展の力強いトレンドが感じられます。こうした市場でビジネス展開している企業の業績が伸びないとは、なかなか想像できません。他方、先進国の成長率は新興国ほど高くないと思われませんが、肝心なのは企業。力のある企業は逆境からの立ち直りもしっかりしたものとなるでしょう。そこに大きな投資機会があると考えます。



今後の運用方針

景気の先行きには依然として懸念要素があります。ここまでの株価急伸も考えますと、どこかで休憩も必要でしょう。長期投資なのですから、慌てて買い上げる必要はないと思っています。7月には買い付けを増やしましたが、今後も同じように相場の休憩場面で着実に買い増しを続けていきたいと考えています。

久保田徹郎

<各ファンドの組入上位10銘柄>

TMA長期投資ファンド 09/7/31

	銘柄名	国	業種	比率(%)
1	NESTLE SA-REGISTERED	スイス	食品・飲料	3.7
2	信越化学工業	日本	基礎素材	3.7
3	キーエンス	日本	産業用エレ	3.6
4	BERKSHIRE HATHAWAY INC-CL A	アメリカ	保険	3.5
5	テルモ	日本	医薬品・ヘルス	3.2
6	花王	日本	家庭用品	3.1
7	トヨタ自動車	日本	自動車	2.8
8	JOHNSON & JOHNSON	アメリカ	医薬品・バイオ	2.8
9	BARRICK GOLD CORP	カナダ	素材	2.5
10	PETROLEO BRASILEIRO S.A. -ADR	アメリカ	エネルギー	2.4

さわかみファンド 09/7/31

	銘柄名	国	業種	比率(%)
1	ブリヂストン	日本	ゴム製品	3.03
2	花王	日本	化学	2.92
3	パナソニック	日本	電気機器	2.81
4	コマツ	日本	機械	2.63
5	SUMCO	日本	金属製品	2.41
6	トヨタ自動車	日本	輸送用機器	2.41
7	信越化学工業	日本	化学	2.10
8	セブン&アイ・ホールディングス	日本	小売業	2.06
9	デンソー	日本	輸送用機器	1.97
10	商船三井	日本	海運業	1.78

ALAMCOハリス グローバル バリューストックファンド2007 09/7/31

	銘柄名	国	業種	比率(%)
1	INTEL CORP	アメリカ	半導体	7.0
2	JULIUS BAER HOLDING AG-REG	スイス	各種金融	4.8
3	HEWLETT PACKARD CO	アメリカ	テクノロジー・機器	4.3
4	FRANKLIN RESOURCES INC	アメリカ	各種金融	4.0
5	CATERPILLAR INC	アメリカ	資本財	3.9
6	CIE FINANCIERE RICHEMON-BR A	スイス	耐久消費財・アパレル	3.8
7	BANK OF NEW YORK MELLON CORP	アメリカ	各種金融	3.5
8	CARNIVAL CORP	アメリカ	消費財サービス	3.3
9	DAIMLER AG-REG	ドイツ	自動車・同部品	3.2
10	ADECCO SA-REG	スイス	商業・専門サービス	3.2

ニッポンムジエスト・エマージングマーケット・ファンドSA 09/7/31

	銘柄名	国	業種	比率(%)
1	TAIWAN SEMICONDUCTOR-ADR	台湾	情報技術	5.5
2	MTN GROUP LTD	南アフリカ	電気通信サービス	4.1
3	JBS SA	ブラジル	生活必需品	4.0
4	EMPRESAS COPEC SA	チリ	資本財・サービス	3.2
5	CHINA MOBILE LTD	中国	電気通信サービス	3.1
6	MOBILE TELESYSTEMS	ロシア	電気通信サービス	3.1
7	GOLD FIELDS LTD	南アフリカ	素材	3.0
8	CHINA LIFE INSURANCE	中国	金融	3.0
9	TIM PARTICIPACOES SA	ブラジル	電気通信サービス	2.8
10	AMDOCS LTD	イスラエル	情報技術	2.8

「業種」の分類は各運用会社によって異なります。

さわかみファンド以外のファンドは、マザーファンドにおける組入比率です。

このレポートは、浪花おふくろファンドの運用状況、浪花おふくろ投信からのご案内等の情報提供を目的として浪花おふくろ投信が作成したものです。このレポートに記載されたグラフ、図表、数値、経済見通しその他のいかなる内容も作成日時時点のものであり、将来の運用成果を示唆あるいは保証するものではありません。浪花おふくろファンドにかかるリスク、コストについての詳細、お申込み方法等については投資信託説明書（交付目論見書）および約款・規程集、弊社ホームページ（<http://www.728ofukuro.co.jp>）をご覧ください。投資についてはご自身でご判断ください。

設定・運用・お申込みは

浪花おふくろ投信株式会社

Naniwa Ofukuro Asset Management Inc.

金融商品取引業者 近畿財務局長（金商）第242号
（社）投資信託協会会員

このレポートについてのご意見・ご感想をお寄せください。

✉ report@728ofukuro.co.jp



ファンド・マネージャー 久保田徹郎からのメッセージ

4 月半ばに当社に着任し、5 月からの約 3 カ月間で、かれこれ 20 回ほどのセミナー・勉強会を担当させて頂きました。多くの方にお会いして本音で長期投資についてお話をし、また、皆様のご意見・ご質問などに接する機会を得られて大変幸運でした。

セミナーなどでは、何回かに一回、ファンド・オブ・ファンズに関してお尋ねを頂きます。今回は、ご質問にお答えする形でファンド・オブ・ファンズについて改めて考えてみたいと思います。



ファンド・オブ・ファンズのメリットは何か？

一般的にファンド・オブ・ファンズの魅力は、すでにそれぞれ分散投資を行っている複数のファンドを組み合わせることで、リスクの低減とリターンの向上を 1 本のファンドでさらに目指すことができることです。

海外へも投資する国際分散投資において、ファンド・オブ・ファンズは非常に有効な仕組みと考えます。国際分散投資は、日本だけに投資するのに比べ、日本固有のリスクを小さくできることが利点です。しかし、闇雲に外国株に投資すればいいというものでもありません。それでは単に見えないリスクを増やすだけに終わりがねないからです。例えば新興国への投資は、その高い経済成長から得られる投資リターンにしばしば期待が集まりますが、情報が不十分な点には注意が必要です。そこで、当地の言語や商慣行など様々な点で国情に通じている運用会社やファンド・マネージャーに運用を託すことで、安心度をさらに高めようとするわけです。



どんなファンドに投資しているのか

おふくろファンドの目標は、短期ではなく長期のリターンを実現することにより、お客様の資産形成に役立つことにあります。ですから、組み入れるファンドも同じ目標を持っていることがまず大事です。

また、社会に長期的に貢献し、その結果として着実な利益成長が期待できる企業などの株価が割安な時に買い、上がるまでじっくり待つ、という投資スタイルが好ましいと考えます。

ファンドにもいろいろありますから、その中から私たちの目標に合致し、かつ、優れた実績を残してきたファンドを選んでいきます。

おふくろファンドの担当者(つまり私)がすべきこと

セミナーなどでお客様に申し上げていることですが、投資には、簡単に儲ける方法はありませんが、簡単に損する方法があります。それは、上がった時に買って、下がった時に売ることです。私たちはその逆を行かなくてはなりません。

でも、これが意外に難しい。なぜなら、下がっている時には、誰もが不安になるほどのマイナス材料が山ほどあるからです。そうした時に買うというのは、なかなか勇気がいります。蛮勇でも盲信でもなく、投資先をよく理解し、その上で信じることができるかが分かれ目です。

それとまったく同じで、ファンド・オブ・ファンズの運用担当者は、組み入れているファンドのことをよく知っていることが必要です。知っていれば、下がった時に買う判断も可能になります。

というわけで、今日(8 月 7 日)も東京に向かっているところです。運用の具体的方法は各社各様ですが、目指すところは同じ。どんな話が聞けるか、とても楽しみです。



久保田 徹郎

このレポートは、浪花おふくろファンドの運用状況、浪花おふくろ投信からのご案内等の情報提供を目的として浪花おふくろ投信が作成したものです。このレポートに記載されたグラフ、図表、数値、経済見通しその他のいかなる内容も作成日時点のものであり、将来の運用成果を示唆あるいは保証するものではありません。浪花おふくろファンドにかかるリスク、コストについての詳細、お申込み方法等については投資信託説明書(交付目論見書)および約款・規程集、弊社ホームページ(<http://www.728ofukuro.co.jp>)をご覧ください。投資についてはご自身でご判断ください。

設定・運用・お申込みは

浪花おふくろ投信株式会社

Naniwa Ofukuro Asset Management Inc.

金融商品取引業者 近畿財務局長(金商)第 2 4 2 号
(社)投資信託協会会員

このレポートについてのご意見・ご感想をお寄せください。

3/6

☑ report@728ofukuro.co.jp

月次レポート

第 16 号

2009 年 8 月 10 日作成

浪花おふくろファンド

愛称：おふくろファンド

追加型株式投資信託／ファンド・オブ・ファンズ

分配金再投資専用

家計に身近な
ファンドでありたい



講師 旭堂南海さん
読み物は「福沢諭吉」


浪花おふくろより心をこめて

第 1 回目の講談と長期投資のコラボセミナーの前日、うまくいくはず！
...と、信じてはいたけれど、実は内心ヒヤヒヤで一睡もできませんでした。
あれからコラボも 6 回目。しだいに講談のファンが増え、じっくり長期投資
をしながら日々の生活も楽しもう！というお客さまの数が増えてきたように
思います。ほんまに嬉しいことです

今回の読み物は、「福沢諭吉」。23 歳で江戸に蘭学塾（のちの慶應義塾）を
開いた人であり、1 万円札を通して国民誰もが顔を知っていると言っても
よいぐらいの人ですね。東京の人かと思いきや、大阪堂島の中津藩蔵屋敷で
下級武士の子として生まれ、緒方洪庵の適塾で学び塾頭までしたというので

すから、大阪とは非常に縁の深い人物であります。

講談を通し、継続して学び続けることの大切さを再確認したとともに、もっともっと学び、さまざまなパニック現象の正体を見極めて、「これは単なる通り雨」だと判断できるようになりたいものだと思います。今ちょうど大阪では、未来を開く福澤諭吉展（8 月 4 日～9 月 6 日 大阪市立美術館）が開かれています。

代表取締役 石津史子 

人と人とのつながり

小学生の頃、仲のよかった友達とクラスが替わると、当初さびしいなあと思っていてもすぐにまた新しい友達
ができ、前の友達のことを忘れてしまっていました。中学、高校、大学と、新しい友達との付き合いで目いっぱい
の毎日でした。30 歳を過ぎたころから、同窓会などがあり、学生時代の友人と再会し、それから親交の深まった
友達も何人かいます。社会人になって、いくつかの勉強会などに参加していますと、勉強会で知り合った人と
違う勉強会でまた出会うということがよくあり、それがご縁となり、話をしていくうちに仲良くなることもあり
ます。

50 代に入り、新たな出発をすることになり、多くの人たちのご協力やご支援を受け、若い頃には気づかなか
った人と人とのつながりのありがたさや、大切さを身に沁みて感じることができました。ご縁があり、母校の大学
で学生の就職のアドバイスのお手伝いをする事になり、すこしはお返しができるかなと思っています。

ファンド仲間の皆様とも、お互い信頼感を持ち、将来をワクワクしながら語り合える関係でありたいと心から
願います。弊社へのご要望、ご意見など、ぜひお聴かせください。



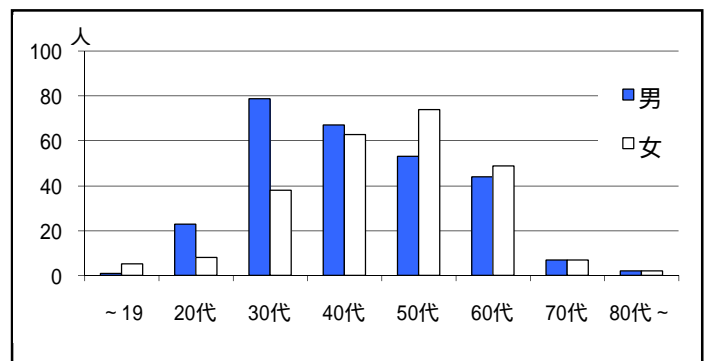
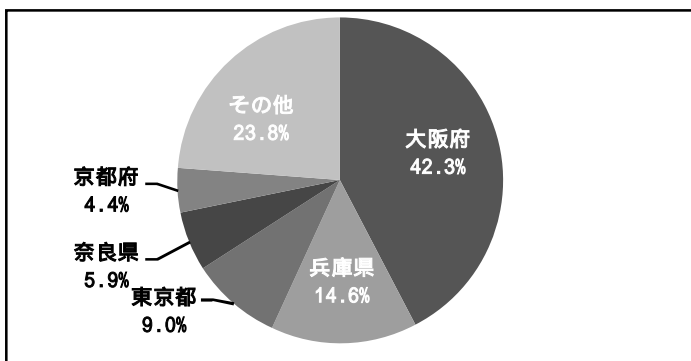
代表取締役 中井朱美

【09.8.10 現在】 総口座数 526（内法人 4）

定期定額契約数 326（62.0%）

<都道府県別（上位 5 位）顧客比率>

<世代別・男女人数>



このレポートは、浪花おふくろファンドの運用状況、浪花おふくろ投信からのご案内等の情報提供を目的として浪花おふくろ投信が作成したものです。このレポ
ートに記載されたグラフ、図表、数値、経済見通しその他のいかなる内容も作成日時時点のものであり、将来の運用成果を示唆あるいは保証するものではありませ
ん。浪花おふくろファンドにかかるリスク、コストについての詳細、お申込み方法等については投資信託説明書（交付目論見書）および約款・規程集、弊社ホ
ームページ（<http://www.728ofukuro.co.jp>）をご覧ください。投資についてはご自身でご判断ください。

設定・運用・お申込みは

浪花おふくろ投信株式会社

Naniwa Ofukuro Asset Management Inc.

4/6

金融商品取引業者 近畿財務局長（金商）第 242 号
（社）投資信託協会会員

このレポートについてのご意見・ご感想をお寄せください。

✉ report@728ofukuro.co.jp



NOAM スタッフの「胸にキュン！」

(NOAM...Naniwa Ofukuro Asset Management の略です)

毎年 8 月になると、広島・長崎の原爆忌、それに続く終戦記念日と昭和 20 年の事を思い出し、心に合掌の多い事です。それにつけても今日の平和の有り難い事。「百年に一度の危機」等と言っても、およそあの頃の比ではないと思う事ではあります。



高井 一彦



「イザというときの手当て」を貯蓄や保険で必要以上に準備しすぎて「いつもの生活」が窮屈になってしまっている方をマネー雑誌の家計診断コーナーなどで見かけたりします。

金融広報中央委員会の調査によると貯蓄の目的は「病気や不時の災害への備え」、生命保険文化センターの調査によると生命保険に加入する目的は「医療費や入院費のため」と回答した方が多かったです。やはりキーワードは「イザというときの手当て」のようです。

「備えあれば憂いなし」、備えておくことはもちろん大切ですが、今ある我が国の社会保障(いろいろ問題はありますが)を含めイザというときだけに偏り過ぎないように見直してみてもいいでしょうか。そこで浮いてきた部分を自分の趣味や家族旅行、または将来のための資金に充てる事ができれば、もっとワクワク楽しい「いつもの生活」になるように思います。

久保田 裕樹

漢和辞典によると、「投」には「頼る、託す」という意味があります。

すると、「投資」とは「自分の資産を相手に託す」と解釈することもできます。イメージを広げてみると、自分が見込んだ専門家に資産の運用を任せて、将来の利益のために貢献してもらうことと捉えることができると思います。

同じ「投」を使う言葉に「投票」があります。8月30日に衆議院議員選挙がありますが、私は、自分たちの国の将来のために貢献してくれる政治家に一票を投じたいです。



井上 幹雄

小さい頃から変わらず好きなアニメはアンパンマンです。まだアンパンマン好きなの～！？お子ちゃまね～と思った方、確かにアンパンマンは子供向けですが、私が好きなのは内容はもちろんオープニングテーマです。ご存知の方も多いとは思いますが、特に好きな歌詞は一番と二番の出だし部分です。

子どもの頃は何気なく歌っていました。しかし、大人になった今は歌詞の意味をすごく考えてしまいます。普段気にもしていない「生きること」や「幸せ」を改めて文字にされると、当たり前だと思っていることは本当は当たり前ではないのかもしれないと思います。

アンパンマンの原作者で作詞もされたやなせたかしさんは「手のひらを太陽に」も作詞されています。こういうことを書いてるとなんだか歌いたくなってきました。今晚お風呂の中で熱唱します。



増田 ^{のぞみ} 希樹

このレポートは、浪花おふくろファンドの運用状況、浪花おふくろ投信からのご案内等の情報提供を目的として浪花おふくろ投信が作成したものです。このレポートに記載されたグラフ、図表、数値、経済見通しその他のいかなる内容も作成日時時点のものであり、将来の運用成果を示唆あるいは保証するものではありません。浪花おふくろファンドにかかるリスク、コストについての詳細、お申込み方法等については投資信託説明書(交付目論見書)および約款・規程集、弊社ホームページ(<http://www.728ofukuro.co.jp>)をご覧ください。投資についてはご自身でご判断ください。

設定・運用・お申込みは

浪花おふくろ投信株式会社

Naniwa Ofukuro Asset Management Inc.

金融商品取引業者 近畿財務局長(金商)第242号
(社)投資信託協会会員

月次レポート

第 16 号

2009 年 8 月 10 日作成

浪花おふくろファンド

愛称：おふくろファンド

追加型株式投資信託／ファンド・オブ・ファンズ

分配金再投資専用

家計に身近な
ファンドでありたい



8 月中旬から 9 月中旬の勉強会・セミナーのご案内

【お申込み・お問い合わせ】電話 06-4790-6200 【参加費】無料

開催日時	開催場所	内 容 ()内は担当者
8月12日(水) 10:15~11:45	大阪市中央公会堂 第1会議室 定員18名	お盆休みも やります
8月13日(木) 10:15~11:45	大阪市中央公会堂 第1会議室 定員18名	
8月14日(金) 10:15~11:45	大阪市中央公会堂 第1会議室 定員18名	
8月18日(火) 10:15~11:45	大阪市中央公会堂 第1会議室 定員18名	投資信託初心者のための『ひよこ倶楽部 Part2』(石津) ~なぜ貯蓄から投資なの?/投資とは?/投資信託のしくみ等~
8月21日(金) 18:30~20:00	大阪市中央公会堂 第1会議室 定員18名	投資信託初心者対象 (久保田徹郎) ファンド・マネージャーから学ぶ「投資の基礎」
8月22日(土) 18:20~19:50	キッパスペース 京都 5F 第1演習室 定員20名 :075-353-9111	投資信託初心者のための『ひよこ倶楽部』(石津) ~なぜ貯蓄から投資なの?/投資とは?/投資信託のしくみ等~
8月26日(水) 18:30~20:00	大阪市中央公会堂 第6会議室 定員18名	投資信託初心者のための『ひよこ倶楽部 Part2』(石津 & 久保田徹郎) ~長期投資と投資信託/投資信託の種類/目論見書のみかた等~
8月27日(木) 10:15~11:45	大阪市中央公会堂 第2会議室 定員18名	投資信託初心者対象 (久保田徹郎) ファンド・マネージャーから学ぶ「投資の基礎」
8月28日(金) 13:30~15:30	和歌山市中央コミュニティセンター 活動室5 定員30名 073-402-2678	投資信託初心者のための『ひよこ倶楽部』(石津) ~なぜ貯蓄から投資なの?/投資とは?/投資信託のしくみ等~

9月3日(木) 18:30~20:00	大阪市中央公会堂 第3会議室 定員18名	投資信託初心者対象 (久保田徹郎) ファンド・マネージャーから学ぶ「投資の基礎」
9月8日(火) 10:15~11:45	大阪市中央公会堂 第1会議室 定員18名	投資信託初心者のための『ひよこ倶楽部』(石津) ~なぜ貯蓄から投資なの?/投資とは?/投資信託のしくみ等~
9月9日(水) 10:15~11:45	難波市民学習センター OCAT 4F 第4会議室 定員15名	投資信託初心者対象 (久保田徹郎) ファンド・マネージャーから学ぶ「投資の基礎」
9月12日(土) 13:30~16:30	和歌山市市民会館 第2練習室 定員36名 :073-432-1212	投資信託初心者のための『ひよこ倶楽部 Part2』(石津 & 久保田徹郎) ~長期投資と投資信託/投資信託の種類/目論見書のみかた等~

上記勉強会・セミナーでは、浪花おふくろ投信株式会社が設定・運用・販売を行う投資信託の勧誘を行うことがあります。



上記セミナーは、出前も行ってあります

お気軽にお問い合わせください

06-4790-6200

このレポートは、浪花おふくろファンドの運用状況、浪花おふくろ投信からのご案内等の情報提供を目的として浪花おふくろ投信が作成したものです。このレポートに記載されたグラフ、図表、数値、経済見通しその他のいかなる内容も作成日時時点のものであり、将来の運用成果を示唆あるいは保証するものではありません。浪花おふくろファンドにかかるリスク、コストについての詳細、お申込み方法等については投資信託説明書(交付目論見書)および約款・規程集、弊社ホームページ(<http://www.728ofukuro.co.jp>)をご覧ください。投資についてはご自身でご判断ください。

設定・運用・お申込みは

浪花おふくろ投信株式会社

Naniwa Ofukuro Asset Management Inc.

6/6

このレポートについてのご意見・ご感想をお寄せください。

report@728ofukuro.co.jp

金融商品取引業者 近畿財務局長(金商)第242号
(社)投資信託協会会員