

# 月次レポート

第 15 号

2009 年 7 月 10 日作成

# 浪花おふくろファンド

愛称：おふくろファンド  
追加型株式投資信託／ファンド・オブ・ファンズ  
分配金再投資専用

家計に身近な  
ファンドでありたい



## おふくろファンド運用状況

浪花おふくろファンド（愛称：おふくろファンド） 基準日：2009/6/30

<ファンド概況>

基準価額（1万口当たり）	8,005円
純資産総額	267,847,054円
指定投資信託（組入れファンド）	4本
設定日	2008年4月8日
信託期間	無期限
決算日	毎年3月3日

<資産構成比率（%）>

指定投資信託	75.10%
短期金融資産（コール等）	24.90%

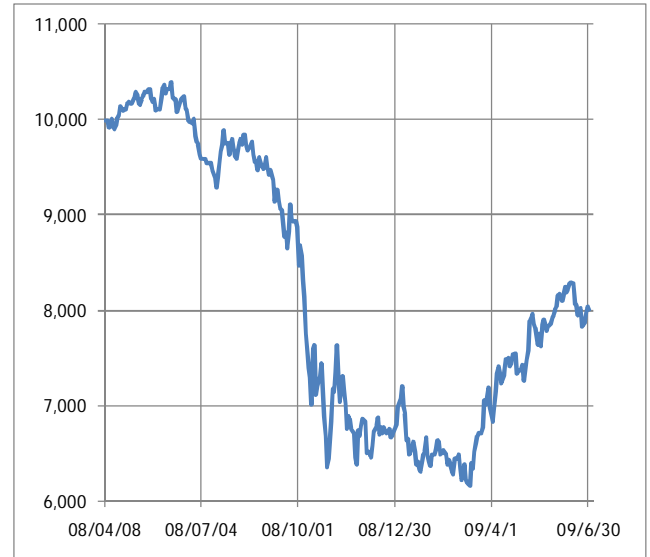
<期間別騰落率（%）>

1ヶ月	3ヶ月	6ヶ月	1年	3年	設定来
0.67	14.79	18.57	-18.53		-19.95

<組入れファンドの内訳> 基準価額は6/29付け

ファンド名	基準価額	組入れ比率	取得元本
TMA長期投資	7,152円	27.40%	7,676円
さわかみ	11,678円	18.29%	12,226円
ALAMCOハリス グローバル	5,329円	14.49%	6,010円
コムジスト・エマーゼン	7,726円	14.90%	7,914円

<基準価額の推移（円）>



## 6月の投資環境と基準価額の動き

6月半ばをピークに、世界の株式市場は少し早目の夏休みに入った感じです。浪花おふくろファンドの基準価額は6月15日に8,299円まで回復しましたが、その後はやや下げ、6月末は8,005円で終わりました。5月末との比較では+0.67%と、ほぼ横ばいでした。

先月のこのレポートでは、「これから先も一直線に上がり続けるかどうかはなんとも言えません」と書きました。この回復相場もスピード調整の時期に入った模様です。きっかけはいくつかありますが、6月半ばまで期待していたほどには世界経済の回復ピッチは速くない、といういわば株価先走りの反省が始まったことが、調整開始の主因だと見ています。底が見えない景気後退を恐れていたのに、予想外に景気悪化ピッチが鈍ってきたので、とりあえず株式を買っておこうという動きが広がったのが今年3月から6月半ばまで。期待したほど景気はよくなっていない、よくなるのかもしれない、と気付いて、利益の出た分を売りに回る投資家が増えたのが6月後半と分けられます。

浪花おふくろファンドに組み入れているファンドも、概ね上昇後に一服、といった状況でした。4ファンドとも、プラスながらほぼ5月末と同水準で終わっています。世界的にみて日本株がやや強かったため、さわかみファンドのみ、+3.22%とやや値上がりしました。

## 運用の状況

5月以降の上昇相場は、景気回復初期によくあるパターンではあるものの、少し先走り過ぎとみていました。このため買い付けは非常に慎重に進める方針をとりましたので、ファンドの組入比率（投資先のファンドが資産全体に占める割合）は、一時75.01%まで低下しました。6月半ば以降、株式市場が下落に転じてきたため、少しですがファンドを買い付けました。6月末時点で組入比率は75.10%となっています。

このレポートは、浪花おふくろファンドの運用状況、浪花おふくろ投信からのご案内等の情報提供を目的として浪花おふくろ投信が作成したものです。このレポートに記載されたグラフ、図表、数値、経済見通しその他のいかなる内容も作成日時時点のものであり、将来の運用成果を示唆あるいは保証するものではありません。浪花おふくろファンドにかかるリスク、コストについての詳細、お申込み方法等については投資信託説明書（交付目論見書）および約款・規程集、弊社ホームページ（<http://www.728ofukuro.co.jp>）をご覧ください。投資についてはご自身でご判断ください。

設定・運用・お申込みは

**浪花おふくろ投信株式会社**

Naniwa Ofukuro Asset Management Inc.

1/6

このレポートについてのご意見・ご感想をお寄せください。

✉ [report@728ofukuro.co.jp](mailto:report@728ofukuro.co.jp)

金融商品取引業者 近畿財務局長（金商）第242号  
（社）投資信託協会会員

# 月次レポート

第 15 号

2009 年 7 月 10 日作成

# 浪花おふくろファンド

愛称：おふくろファンド

追加型株式投資信託／ファンド・オブ・ファンズ

分配金再投資専用

家計に身近な  
ファンドでありたい



Naniwa  
Ofukuro

## 当面の投資環境見直し

民間企業が在庫を減らすために進めてきた生産の縮小局面は峠を越えつつあり、一部で生産は急速に持ち直しています。生産の縮小は景気の悪化そのものと言っていいくらいですから、この動きは景気にとって大きなプラスです。各国の景気刺激策や金融緩和の効果も加わり、今後も景気回復の芽が増えていくものと予想しています。

ただ、100年に一度と言われるほどの急激な落ち込みの後であり、回復のペースはかなり緩慢なものになる可能性もあります。また、7月半ばから8月は、世界の投資家がハラハラしながら企業の業績発表を見守る時間帯となります。中には調子の悪い企業もあるでしょうから、株価も案外、大きく下がるかも知れません。

とはいえ、力のある企業は、外部環境の悪い時こそ先を見すえた経営を行っていくものです。こうした企業への投資によって資産形成を目指す投資家にとって、株価の下落局面は、投資額を積み上げるためのありがたい機会となります。

## 今後の運用方針

6月半ばまでの反発相場では買い付けを見送ってきましたが、ここからは買いのチャンスと見ています。皆様からの投資資金を有効に使わせて頂くつもりです。

先行きが不透明、とよく言われますが、それはいつだって同じです。むしろ全部がよく見えるときの方が危険で、上昇相場の最終局面となりがちです。全部がよく見える前に株価が下落し始めることさえあるほどなのです。

どこが株価の底になるのかなど、揺れ動く投資家心理次第ですから分かりません。しかし、慎重な見方が再び増えつつある今のような時こそ、着実に買い付けを進めていく考えです。



久保田徹郎

## <各ファンドの組入上位10銘柄>

TMA長期投資ファンド 09/6/30

銘柄名	国	業種	比率(%)
1 NESTLE SA-REGISTERED	スイス	食品・飲料	3.7
2 BERKSHIRE HATHAWAY INC-CL A	アメリカ	保険	3.5
3 信越化学工業	日本	基礎素材	3.4
4 キーエンス	日本	産業用エレ	3.4
5 花王	日本	家庭用品	3.2
6 テルモ	日本	医薬品・ヘルス	3.0
7 トヨタ自動車	日本	自動車	2.8
8 JOHNSON & JOHNSON	アメリカ	医薬品・バイオ	2.7
9 BARRICK GOLD CORP	カナダ	素材	2.7
10 POTASH CORP OF SASKATCHEWAN	アメリカ	素材	2.5

さわかみファンド 09/6/30

銘柄名	国	業種	比率(%)
1 プリヂストン	日本	ゴム製品	2.94
2 コマツ	日本	機械	2.67
3 パナソニック	日本	電気機器	2.58
4 トヨタ自動車	日本	輸送用機器	2.34
5 花王	日本	化学	2.03
6 SUMCO	日本	金属製品	1.97
7 信越化学工業	日本	化学	1.94
8 デンソー	日本	輸送用機器	1.85
9 セブン&アイ・ホールディングス	日本	小売業	1.68
10 クボタ	日本	機械	1.50

ALAMCOハリス グローバル ハリユ株ファンド2007 09/6/30

銘柄名	国	業種	比率(%)
1 INTEL CORP	アメリカ	半導体	6.6
2 JULIUS BAER HOLDING AG-REG	スイス	各種金融	4.8
3 HEWLETT PACKARD CO	アメリカ	テクノロジー・機器	4.3
4 BANK OF NEW YORK MELLON CORP	アメリカ	各種金融	3.9
5 FRANKLIN RESOURCES INC	アメリカ	各種金融	3.6
6 CIE FINANCIERE RICHEMON-BR A	スイス	耐久消費財・アパレル	3.6
7 DAIMLER AG-REG	ドイツ	自動車・同部品	3.4
8 CARNIVAL CORP	アメリカ	消費財サービス	3.2
9 ADECCO SA-REG	スイス	商業・専門サービス	3.1
10 SAP AG	ドイツ	ソフトウェア・サービス	3.0

ニッポンコムジェスト・エマージングマーケット・ファンドSA 09/6/30

銘柄名	国	業種	比率(%)
1 MTN GROUP LTD	南アフリカ	電気通信サービス	4.4
2 TAIWAN SEMICONDUCTOR-ADR	台湾	情報技術	4.0
3 JBS SA	ブラジル	生活必需品	3.7
4 EMPRESAS COPEC SA	チリ	資本財・サービス	3.5
5 CHINA MOBILE LTD	中国	電気通信サービス	3.4
6 IMPALA PLATINUM HOLD	南アフリカ	素材	3.3
7 GOLD FIELDS LTD	南アフリカ	素材	3.0
8 NOBLE GROUP LTD	シंगाポール	資本財・サービス	3.0
9 CIPLA LTD	インド	ヘルスケア	2.9
10 AMDOCS LTD	イスラエル	情報技術	2.9

「業種」の分類は各運用会社によって異なります。

さわかみファンド以外のファンドは、マザーファンドにおける組入比率です。

このレポートは、浪花おふくろファンドの運用状況、浪花おふくろ投信からのご案内等の情報提供を目的として浪花おふくろ投信が作成したものです。このレポートに記載されたグラフ、図表、数値、経済見直しその他のいかなる内容も作成日時時点のものであり、将来の運用成果を示唆あるいは保証するものではありません。浪花おふくろファンドにかかるリスク、コストについての詳細、お申込み方法等については投資信託説明書（交付目論見書）および約款・規程集、弊社ホームページ（<http://www.728ofukuro.co.jp>）をご覧ください。投資についてはご自身でご判断ください。

設定・運用・お申込みは

## 浪花おふくろ投信株式会社

Naniwa Ofukuro Asset Management Inc.

金融商品取引業者 近畿財務局長（金商）第242号  
（社）投資信託協会会員

このレポートについてのご意見・ご感想をお寄せください。

✉ [report@728ofukuro.co.jp](mailto:report@728ofukuro.co.jp)



## ファンド・マネージャー 久保田徹郎からのメッセージ

先日、浪花おふくろファンドに組入れているファンドの責任者のうち3名にお越し頂きセミナーを開催しました。質疑応答の中で、「株式にアレルギーのある親に理解してもらえない。どうしたらいいでしょう」というご質問がありました。それで思い出したのが、つい一月半ほど前、関西で広がったインフルエンザ・パニックです。株式アレルギーには、インフルエンザを異様に警戒する心理と共通点があるように思うのです。

\* \* \* \* \*

関西への出張を急きょ取りやめたとか、福岡からの帰京には（大阪からも乗客がある新幹線は罹患の危険があるので）飛行機を使うようにとのお達しがあったとか、いろいろな情報が飛び交いました。企業のリスク管理として、やむを得ない面もあったのは事実です。しかし、大阪に住む者としては、何だか日本中から「ばい菌」扱いされているようで、いい気持ちはしませんでしたし、何より、ここに住んでいればそれほどのことではないと肌で感じていましたから、企業の対応の過剰さは少々滑稽でもありました。



その頃、高名な物理学者である寺田寅彦氏の言葉が書かれた日経新聞の記事に目が止まりました。記事によれば、氏は、「怖がらな過ぎることも 怖がりすぎることも やさしいが 正當に怖がることはなかなかむづかしい」とおっしゃったのだそうです。確かにそうだなあ、と思います。インフルエンザ・ウイルスは目に見えません。仮に唇に一個くっついていたとしても、見えないものだから怖くない。しかし、バタバタと人が倒れ始めると、見えないからこそ今度は一気に恐怖感が高まって、周りがウイルスだらけのように感じられ、ゾクッと背筋が寒くなるのです。

\* \* \* \* \*

株式投資もこれに似ていないでしょうかと、ご質問にお答えしました。株式に全財産をつぎ込むのも、怖いからとまったく近づかないのも、株式には将来の値段（株価）が予想できない（見えない）面があるからだと思います。ある人は、株式投資のリスクを無視して自分だけは大丈夫と一発勝負をかけます。時にはうまくいくかもしれませんが、しかし、成功したからこそさらに大胆に「掛け金」を増やして勝負を続け、結局は全部損してしまふ。そうした大損体験を人づてに聞けば、誰だって株は怖いと思うでしょう。

しかし株式投資の長い歴史の中で、これは危険とか、こうすればリスクを減らせるといったチエが、すでにかなり蓄積されています。それを拝借して、自分なりの投資の仕方を身に付けていくことだったら、可能だと思います。チエの第一は資産分散で、第二は時間分散でしょう。

時間分散の効果のよい例が、おふくろファンドであることもご紹介させていただきました。

基準価額は6月末時点で8,000円程度となっており、ファンド設定時にお買いいただいたお客様にはご迷惑をお掛けしているのですが、当初から毎月の定額積み立てを続けてこられたお客様には、若干ですが利益が出ています。下がったところでも買い続けて頂いたことが、平均コストを下げるのに効果があったのです。

資産分散も有効です。現在、浪花おふくろファンドは、組入れファンドを通じて日本を含む世界の300を超える企業に分散投資しています。一銘柄での一発勝負は決してお勧めできませんが、これならかなりのリスク低減が可能だと考えています。株式投資のリスクを知ったうえで、それにうまく対応するチエを身に付けていくことが、アレルギー対策として有効であることを願っています。



久保田 徹郎

このレポートは、浪花おふくろファンドの運用状況、浪花おふくろ投信からのご案内等の情報提供を目的として浪花おふくろ投信が作成したものです。このレポートに記載されたグラフ、図表、数値、経済見通しその他のいかなる内容も作成日時時点のものであり、将来の運用成果を示唆あるいは保証するものではありません。浪花おふくろファンドにかかるリスク、コストについての詳細、お申込み方法等については投資信託説明書（交付目論見書）および約款・規程集、弊社ホームページ（<http://www.728ofukuro.co.jp>）をご覧ください。投資についてはご自身でご判断ください。



# 月次レポート

第 15 号

2009 年 7 月 10 日作成

# 浪花おふくろファンド

愛称：おふくろファンド

追加型株式投資信託／ファンド・オブ・ファンズ

分配金再投資専用

家計に身近な  
ファンドでありたい



Naniwa  
Ofukuro


## 浪花おふくろより心をこめて

「大阪は降水確率 20% やでえ〜」 自称おふくろ气象台 T.K 氏の予報どおり(！？) 雨は降らずに、7月7日 19時より大川を天の川に見立てて 2万個の「いのり星」を流すイベント "平成 OSAKA 天の川伝説" が行われました。蒸し暑い夜でしたので川面を渡る涼風がこちよく、天満橋中央付近より西側を向けて携帯カメラで撮ってみました



川面に浮かぶ祈り星は、完全に回収されて、来年以外使用される。

思えば、第 9 号 (12 月 30 日作成) のレポートにも同じ地点から撮った写真を載せました...。おふくろファンドの基準価額 6,751 円は、今より 10 数パーセントも低かった頃のこと。「冬の次には必ず春が来る」と自分に言い聞かせるような言葉を書いています。まったくそのとおりですね。基準価額は上がれば下がるし、下がれば上がる...の繰り返しです。「一喜一憂」は横に置いて、四季折々の景色を味わいながら、じっくり財産作りの旅をすすめてまいりましょう!

代表取締役 石津史子 

6月27日の「なにわで咲かそう! 長期投資の輪!」のセミナーは約80名の方々にご参加いただきました。ありがとうございました。今回は早くに定員に達し、申込時にお断りした方には誠に申し訳ありませんでした。お詫び申し上げます。

今回は弊社運用部長の久保田より、おふくろファンドのめざす運用について熱く語り、それを受けて浪花おふくろに組み入れている3ファンドの責任者の方に、それぞれのファンドの特徴や、長期投資についての取り組み方、世界経済の動きなどを語っていただきました。

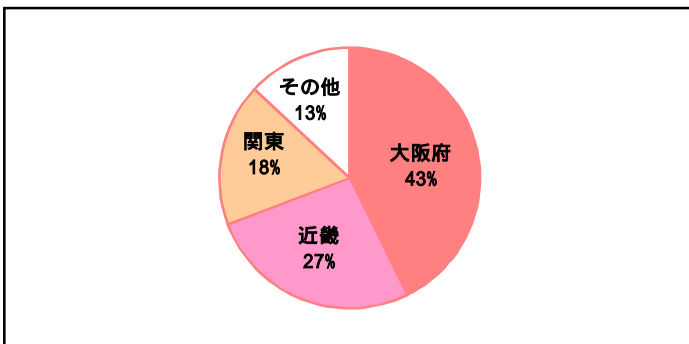
アンケートに浪花おふくろファンドのことが良く理解できたとの回答を多数いただきました。本当にうれしいことです。また、資料請求も27人の方からあり、手ごたえを感じるセミナーでした。これからも、もっともっと皆さまにおふくろファンドを理解していただき、多くの方々にファンド仲間になってもらえるように、楽しく役立つセミナーを開催してまいります。どうぞご期待ください。



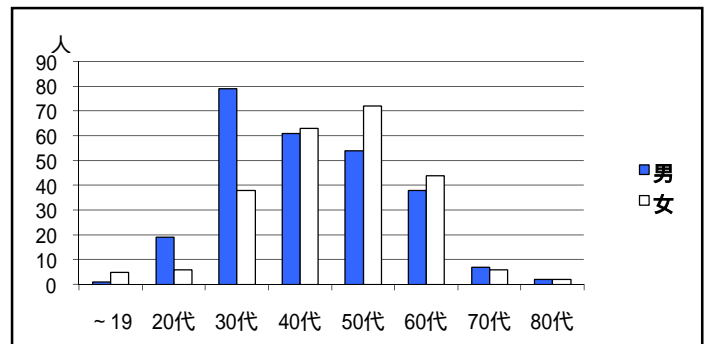
代表取締役 中井朱美

【09.7.8現在】総口座数501(内法人4) 定期定額契約数310(61.9%)

<地域別顧客比率> 近畿は大阪府除く



<世代別・男女人数>



このレポートは、浪花おふくろファンドの運用状況、浪花おふくろ投信からのご案内等の情報提供を目的として浪花おふくろ投信が作成したものです。このレポートに記載されたグラフ、図表、数値、経済見通しその他のいかなる内容も作成日時時点のものであり、将来の運用成果を示唆あるいは保証するものではありません。浪花おふくろファンドにかかるリスク、コストについての詳細、お申込み方法等については投資信託説明書(交付目論見書)および約款・規程集、弊社ホームページ(<http://www.728ofukuro.co.jp>)をご覧ください。投資についてはご自身でご判断ください。

設定・運用・お申込みは

**浪花おふくろ投信株式会社**

Naniwa Ofukuro Asset Management Inc.

4/6

金融商品取引業者 近畿財務局長(金商)第242号  
(社)投資信託協会会員

このレポートについてのご意見・ご感想をお寄せください。

✉ [report@728ofukuro.co.jp](mailto:report@728ofukuro.co.jp)



## NOAM スタッフの「胸にキュン！」

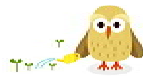
( NOAM...Naniwa Ofukuro Asset Management の略です )



最近ハッとした言葉を目にした。それはこんな言葉です。「喜んで働いている時、人生の貴重な時間が生きている」と。さて私の貴重な時間は生きているのかな…。喜んで働かなければと思った次第です。

高井 一彦

5月にカボチャの苗をいただきました。水をあげたり雑草を抜いたりして、成長していく姿にワクワクしています。当たり前ですが、種からすぐに実になることはありませんし、うまく実るとも限りません。もちろん種を蒔いて水をあげないことには、実る可能性すらありません。企業活動も同じだと思います。商品を開発し、設備投資を行い、モノを作り、それが売れなければ（ファンが増えなければ）、利益（実り）は出ませんし、企業価値もあがりません。この企業価値に着目して資産形成するのが株式投資です。ですので、株式投資で資産形成するには、時間がかかるものと考えています。カボチャは、まだ直径5センチくらいですが、今から収穫できる日を楽しみにしています。



久保田 裕樹

大学院の講義がきっかけで、私は資源・エネルギーに関心を持つようになりました。講義で電力自由化や再生可能エネルギーについて学びましたが、会社法専攻の私にはとても新鮮でした。運用会社に入社後も資源・エネルギーには一番関心があり、本を集めて読むようになりました。しかし、関心の域を越えていませんでした。

先日ある運用会社のセミナーで、講師のファンド運用責任者から「(企業調査の)リサーチは10年単位で行う」ものだという話を聞きました。その日その日のニュースに反応するのではなく、プロでも10年単位で調査するのかと大変感銘を受けました。同時に10年かけていいのなら、私も挑戦してみようと胸が躍りました。

これまで単なる関心の域にとどまっていた私の知識を、時間をかけてさらに深めていきたいと思います。10年経った頃には、自分なりに資源・エネルギー関連企業を見る目も備わっているのではないかと想像すると、今から楽しみです。



井上 幹雄

7月より入社いたしました増田<sup>のぞみ</sup>希望と申します。突然ですが、私は自分の名前が大嫌いでした。小学3年生の頃だったと思いますが、「新幹線のぞみ」が登場したからです。走るだけで「さすが新幹線だから速いなー」とからかわれ、それが嫌で嫌でこの時は「新幹線」という言葉を聞くだけで泣きました。子って名前がよかった！と思う苦痛の日々が、1か月も過ぎると新たな話題が登場してからかわれることもなくなりました。

数年後また悪夢が・・・。「700系のぞみ」ができたのです。本当に絶望しました。母に「名前を変えたい」と何度も懇願しました。すると母が「生まれた瞬間、お父さんが希望にする！って言ってん。お父さんにはお父さんの思いがあって名前をつけてくれたんだから、変えたいなんて言ったらあかん。」と言われました。

父が名前に託した思いは気になりますが、私が子供に名前をつける時に聞いてみたいと思います。

増田 <sup>のぞみ</sup>希望



このレポートは、浪花おふくろファンドの運用状況、浪花おふくろ投信からのご案内等の情報提供を目的として浪花おふくろ投信が作成したものです。このレポートに記載されたグラフ、図表、数値、経済見通しその他のいかなる内容も作成日時時点のものであり、将来の運用成果を示唆あるいは保証するものではありません。浪花おふくろファンドにかかるリスク、コストについての詳細、お申込み方法等については投資信託説明書（交付目論見書）および約款・規程集、弊社ホームページ（<http://www.728ofukuro.co.jp>）をご覧ください。投資についてはご自身でご判断ください。

設定・運用・お申込みは

**浪花おふくろ投信株式会社**

Naniwa Ofukuro Asset Management Inc.

金融商品取引業者 近畿財務局長（金商）第242号  
（社）投資信託協会会員

このレポートについてのご意見・ご感想をお寄せください。

✉ [report@728ofukuro.co.jp](mailto:report@728ofukuro.co.jp)

# 月次レポート

第 15 号

2009 年 7 月 10 日作成

# 浪花おふくろファンド

愛称：おふくろファンド

追加型株式投資信託／ファンド・オブ・ファンズ

分配金再投資専用

家計に身近な  
ファンドでありたい



## 7月中旬から8月中旬の勉強会・セミナーのご案内

【お申込み・お問い合わせ】電話 06-4790-6200 【参加費】無料

開催日時	開催場所	内 容 ( )内は担当者
7月11日(土) 13:30~16:30	大阪市中央公会堂 大会議室 定員 80 名	じっくり長期投資を学べます なにわで咲かそう！長期投資の輪！！vol.21 東京海上アセット・マネジメント投信 チーフファンド・マネージャー 平山賢一氏
7月14日(火) 10:15~11:45	大阪市中央公会堂 第3会議室 定員 18 名	ライフプランセミナー (中井) ~住宅ローン・保険等を見直して余剰を運用へ~
7月15日(水) 18:30~20:00	大阪市中央公会堂 第3会議室 定員 18 名	投資信託初心者のための『ひよこ倶楽部 Part2』(石津&久保田) 長期投資と投資信託/目論見書・運用報告書の読み方等
7月16日(木) 10:15~11:45	兵庫県私学会館(JR元町東口3分) 210会議室 定員 12 名 tel:078-331-6623	ライフプランセミナー (中井) ~住宅ローン・保険等を見直して余剰を運用へ~
7月22日(水) 10:15~11:45	大阪市中央公会堂 第1会議室 定員 18 名	投資信託初心者対象 (久保田徹郎) ファンド・マネージャーから学ぶ「投資の基礎」
7月29日(水) 18:30~20:00	大阪市中央公会堂 第1会議室 定員 18 名	投資信託初心者対象 (久保田徹郎) ファンド・マネージャーから学ぶ「投資の基礎」
7月30日(木) 18:30~20:00	難波市民学習センター OCAT 4階 第3会議室 定員 15 名	ライフプランセミナー (中井) ~住宅ローン・保険等を見直して余剰を運用へ~
7月31日(金) 13:30~15:30	和歌山市中央コミュニティーセンター 活動室5 定員 30 名 073-402-2678	投資信託初心者対象 (久保田徹郎) ファンド・マネージャーから学ぶ「投資の基礎」

8月1日(土) 13:30~16:30	大阪市中央公会堂 展示室 定員 60 名	議論と長期投資がコラボします なにわで咲かそう！長期投資の輪！！vol.22 さわかみ投信 代表取締役社長 澤上篤人氏 講談師 旭堂南海氏
8月4日(火) 10:15~11:45	大阪市中央公会堂 第1会議室 定員 18 名	投資信託初心者のための『ひよこ倶楽部』(石津) ~なぜ貯蓄から投資なの？/投資とは？/投資信託のしくみ等~
8月5日(水) 18:30~20:00	大阪市中央公会堂 第3会議室 定員 18 名	投資信託初心者対象 (久保田徹郎) ファンド・マネージャーから学ぶ「投資の基礎」
8月12日(水) 10:15~11:45	大阪市中央公会堂 第3会議室 定員 18 名	投資信託初心者のための『ひよこ倶楽部』(石津) なぜ貯蓄から投資なの？/投資とは？/投資信託のしくみ等~
8月13日(木) 10:15~11:45	大阪市中央公会堂 第1会議室 定員 18 名	ライフプランセミナー (中井) ~住宅ローン・保険等を見直して余剰を運用へ~
8月14日(金) 10:15~11:45	大阪市中央公会堂 第1会議室 定員 18 名	投資信託初心者対象 (久保田徹郎) ファンド・マネージャーから学ぶ「投資の基礎」

上記勉強会・セミナーでは、浪花おふくろ投信株式会社が設定・運用・販売を行う投資信託の勧誘を行うことがあります。



上記セミナーは、出前も行っております

お気軽にお問い合わせください

06-4790-6200

このレポートは、浪花おふくろファンドの運用状況、浪花おふくろ投信からのご案内等の情報提供を目的として浪花おふくろ投信が作成したものです。このレポートに記載されたグラフ、図表、数値、経済見通しその他のいかなる内容も作成日時時点のものであり、将来の運用成果を示唆あるいは保証するものではありません。浪花おふくろファンドにかかるリスク、コストについての詳細、お申込み方法等については投資信託説明書(交付目論見書)および約款・規程集、弊社ホームページ(<http://www.728ofukuro.co.jp>)をご覧ください。投資についてはご自身でご判断ください。

設定・運用・お申込みは

**浪花おふくろ投信株式会社**

Naniwa Ofukuro Asset Management Inc.

金融商品取引業者 近畿財務局長(金商)第242号

(社)投資信託協会会員

このレポートについてのご意見・ご感想をお寄せください。

6/6

report@728ofukuro.co.jp