



クローバーの「時×空」投資 TimeSpace



クローバー・アセットマネジメント株式会社 月次レポート 2020年9月30日基準

★長期投資家の心得

今月もまずはうれしいニュースから。皆様の圧倒的なご賛同をいただき、9月28日に無事らくちんファンドのコードモファンドへの併合が完了しましたが、その二日後の30日にコードモファンドの基準価額が最高値を更新しました。最高値更新がうれしいのは、私も信じてご投資いただいた皆様全員が含み益を得られたという点です。どなたも損をしていないというのは本当にうれしいですね。さらに言えば、日経平均やトピックスが未だ高値更新できていない時点での更新は、手数料の安いパッシブ投資が善で、アクティブが悪者扱いされる時代に、本当に良いアクティブは安易なパッシブよりも優れていることを実証できた、ということでもあります。ただ、前回の最高値が2018年1月ですから、随分と更新に時間がかかってしまったのは大きな反省材料です。今後は扱いファンド数を集中していく中で、運用に対する集中力を研ぎ澄まして、どんどん高値更新が狙えるよう、頑張っていきたいと思えます。

最近ではコロナの影響で、以前の様な皆さんに集っていただくセミナーや交流会を開くことが出来ず、もっぱらZoomによるネットセミナーや交流会が中心なので「早くナマのセミナーを！」という声も日増しに高まってきました。11月あたりからはリアルとネットを織り交ぜた方式もトライしていきたいと思っています。ただ、ネットのメリットとして今までなかなかセミナーを開けなかったエリアの皆様にも、ご参加いただける機会が広がったという点があります。

先日も投資経験一年目の名古屋の投資仲間から、先輩の皆さんに面白い質問がありました。「私は投資をはじめたまだ一年目で、なかなかまだ実感がわかないのだけれど、皆さんのくらい資産ができれば満足されるのですか？」といった質問でした。おそらく、先輩の投資仲間の様に運用成績に一喜一憂せず、お金から自由になって、人生を楽しんだり、カッコいいお金の活かし方を考えたりできる境地になるにはどのくらいの資産ができればいいのか、といった意味で質問されたのだと思います。



たねころ山・山査子（さんざし）

それに対していろいろ金額が提示されたものの、結局は一人によって違う」というのがまずは結論ではありました。しかし、本当に余裕が生まれるのは、資産の大小ではないのではという話になっていきました。実際、多くの先輩投資家の皆さんが、リーマンショックの大きな下落に直面し、その時に怖かったけれど思い切って追加投資をしたこと、そして、その後相場の回復とともにそれが大きな利益を生むこととなったこと。そんな経験をしてから、随分と気

持ちが変わったというお話でした。その結果、以前は基準価額が上がれば喜んで、下落すると嫌な気持ちになっていたのが、今では下落すると、追加投資のチャンスが来たということ、喜べるようになったというのです。

確かに長期投資においては、一生のうち数回しか経験できない相場の大きな下落を、活かせるか活かせないかで、その成果は驚くほど変わってきます。投資の基本は安く買って、高く売るといことですからね。世界中の投資家が青ざめるような大きな相場の下落は、良い企業がバーゲン価格で買える絶好の追加投資の機会です。皆さんが日頃セールや値下げを待ち望むようになったら、本物の長期投資家といえるかもしれません。

私がクローバーに来て学んだことは、本当に良い長期投資は、運用者だけでなく、投資仲間のみなさんと一緒にやってはじめて実現できるということでした。その為にもより多くの皆さんが本物の長期投資家になっただけでなく、不可欠です。まだまだコロナの懸念から本格的な開催は出来ていませんが、是非投資初心者の皆様もセミナー等にご参加いただき、先輩投資家の皆様の体験談をお聞きいただければと思います。暴落時の力強い応援投資をどうぞよろしくお願い致します。



多根幹雄



YASUのマーケット!

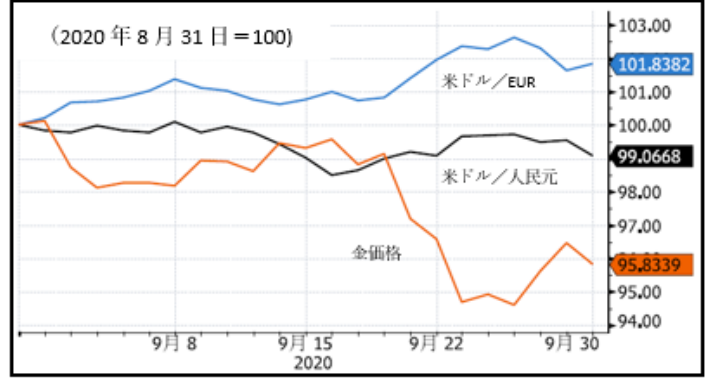
ストラテジー



夏休みが終わり、市場は経済回復への道が平坦なものでないことに気が付いたようです。パンデミックが再び起こる可能性については全く織り込まない状態でもなお、一時回復が見られた雇用は悪化に転じ、消費者信頼感指数は引き続き悪化しています。加えて、第4四半期はBREXITや米国の大統領選などの政治イベントが控えています。

こうした材料は、世界株式指数が3.3%以下下落したことも象徴されるように、株式などのリスク資産価格を押し下げました。一方、下落し、スイス・フランは対ユーロで0.17%下落、対米ドルでは1.85%下落しました。先進7カ国中、最も通貨高となったのは米ドルでした。しかしこの間に中国のオフショア通貨が対米ドルに対し0.9%上昇したことは興味深いことです。

その中でも一つ懸念材料はBREXITです。最近になって進展があり、EUと英国との間で合意に至りそうだとの見方があるものの、仮に通商協定が締結されなければ、自動車などの輸入製品にWTOの関税が自動的に適用されることからの小型車などの場合は価格が100%ポンド以上値上がりする例も出てくる可能性があります。例えば、ゲンオの



Source: Bloomberg



Source: Bloomberg

状況下では、消費活動が打撃を受けられないでしょう。仮に英国本島やその他の地域で再度パンデミックが起これば、リスクなども考慮すると、合理的な選択肢とは言えません。

1,332ポンドが上昇し、22,477ポンドになります(出所: Society of Motor Manufacturers and Traders)。



Source: Bloomberg

昇りました。これは年初の投資家の慎重な姿勢を示唆しています。しかしこの間に米国市場は市場の落ち込みを取り戻すどころか、それ以上の上昇を見せました。MMFの残高はピークから徐々に低下し、9月末にかけて9%減少しました。株価が調整するとすぐさま投資家が株式市場に流動性を供給するところを見ると、この流動性が金融市場をかなりの程度下支えしているようです。しかし、PERなどの株式市場のバリュエーションを見る限り、株価が割高であることは言うまでもありません。

米国の大統領選により市場は不透明感を増しています。ここでは次の大統領が誰になるかを予想するようなことはしませんが、選挙の手順はもとより、流動性が市場のボラティリティに及ぼす影響は大きく、今後の動向には注意が必要です。

樋口恭信

★運用の鉄人 イギリスの日本企業オタク カーティフジャパン

カーティフ氏は、2005年にアンガス・カーティフとリチャード・カーティフの両氏によって設立されたファンドです。前職で同僚だった両氏が、アジアと日本に投資するブティック・ファンドを立ち上げたのが始まりでした。クローバーで投資するCC Japanは2007年に立ち上げられ、運用するのは20年以上にわたって日本株を見てきたジョナサン・ドブソン(チーフ・インベストメント・オフィサー)氏。



ロンドン中心部、ピカデリー通りから少し入ったところに彼らのオフィスがあります。成功しているファンドにありますが「立派なオフィス」の面影はそこにはありません。受付が完備された高級オフィスビルではなくエレベーターに乗るのが怖いようなおんぼるビルで、ポーンチャイナの素敵なテイカップの代わりに、イケヤで買ったような重たいガラスカップでサーブされ、部屋には著名アーティストによる絵画の代わりに、彼らが撮影した写真が大きく引き伸ばされて飾ってありました。つまり、彼らは投資運用以外興味がない人種ということ。クローバーの投資基準からすると合格ですね。

同ファンドは日本の証券取引所市場・取引される企業、または、主に日本で経済活動を行う企業の株式を中心に構成されるポートフォリオに投資しています。基本的にはファンドメンタルズに基づいたロング・オンリーの投資戦略ですが、運用資産の10%を通常25銘柄から40銘柄でポートフォリオを構成しています。

最大の特徴は、日本語が堪能なドブソン氏が外国人の目から見た魅力的な日本企業を独自の視点で分析し、投資対象を発掘すること。徹底したリサーチで中小型株を中心に投資するも、特徴が際立つ魅力的な株と判断すれば大型株にも投資し、長期的なキャピタルゲインの獲得を目指しています。

印象的だったのは、日本時代よりも、ロンドンに拠点を移してからの方が運用成績が上がったということ。他の投資家や短期の情報に惑わされることなく、独自で長期の視点で運用できるような視点になったからだと思います。なかなか大事な視点ですね。

多根

★ファンデ仲間から

『積立投資を始めた貴女へ』

9月の投資政策(秘)セミナー後の交流会でのこと。昨年からは毎月つみたてサービスを利用して積み立てを始めた方から、参加者に質問がありました。概要は、「株価の値動きに「喜一憂しているが、こんな調子で本場に財産作りができるのか」というものでした。一度か二度大きな値下がりを経験すれば怖くなくなる、解約することだけは避けて頑張ってください」等々、体験談を交えた参加者からのアドバイスがありました。この質問、上手くおこたえできなかった後悔があり、今でも心に引っかかっている。この場をお借りして書かせていただきます。「人生100年時代到来」「老後資金2000万円不足」等々、ここ数年将来への不安を増幅させるような報道が続きました。そんな影響もあってか、元本保証の呪縛を自ら解いて、値動きのある元本保証のない「投資信託の積み立て」を始められたのには、とても勇気がいったことでしょう。

私は以前「※ひよこ倶楽部」という内容不明(笑)のセミナーをしていました。※元本保証のない世界へ足を踏み入れたよちよち歩きのひよこが凍えないで地に足を付け成長して欲しいという願いを込めたのです。そこでお話ししていたのは次の三つでした。

①理解できないものには近づくな
②自分年金作り等、目的を明確にする

③時間軸はゆったり10年以上
一番大切なのは①。ダメなのは、勧められて始めたけれど内容が解らないので怖くなってやめた!です。相手をよく理解できたら、それが自分にとって必要かどうかを判断できますものね。一口に言うと、長期保有型の株式に投資する投資信託は、「世界経済は拡大して成長し続ける」という前提に立ち、「長期的な企業の成長」に分散投資します。一朝一夕に結果は出ませんが、時間軸が10年以上あれば、成果を手減ることができるでしょう。その際さらにリスクを軽減



できるのが、時間を分散して投資する毎月定額積み立てなのです。

かくいう私とて、大きな下げに心が震えないわけではありませんが、幾度か経験してきましたから「またか」という感じ。解らないことや不安なことは、質問して解決し、目的達成をめざして一緒に頑張っていきましょうね。

石津史子

『長期投資への想い』

この前ネットセミナーで(いつになつたら安心できるか)という質問がありましたね。それでこれまでのセミナー、勉強会でのメモを読み直して、私なりの考えをまとめて見ました。

①コツコツといかなる時も止めず続けてきたこと。

②相場による値下がりにはチャンスと思い、少額でもスポット購入してきたこと。

③人と違って当たり前で、自分の資力に合わせて積み立てる。焦りは禁物。

④経済の詳しい勉強は苦手なので、直販のプロの腕を信じて託してきたこと。

⑤少欲知足、自分の満足とする目標をある程度決めることで安心感につながったこと。

それと大事なことは、投信会社の社長、運用者を知っておく事、人柄もわかっていると安心です。これはセミナーをたくさん開いてくれるクローバー投信の素敵なところですね。セミナーに参加して、頭を柔らかくして、視野も広がり少しは成長していけるかも。

何より年齢、職業、地域の違う投信仲間の友人が沢山出来た事も大事な宝物です。これは長期にわたる投資のおかげだと思えます(私はまだ20年)。高齢者とはよばれるようになりませんが、資産の増加、幅広い新しい友人、視野の広がりと一石三鳥の直販投資を続けて来て、本当に良かったと思っています。安心して老後と言われる生活がおくれます。追伸、遊びの楽しさもおしえていただきます!直販投信による資産運用に出会って本当によかったです。

榎本曉美

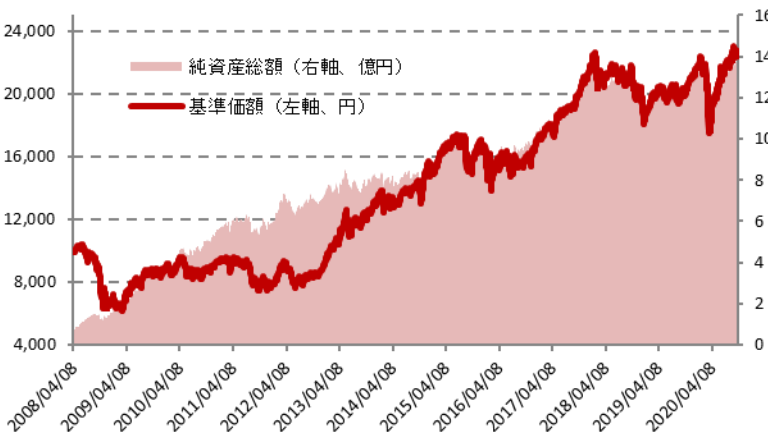
浪花おふくろファンド

じっくりどっしり長期運用

【9月の運用コメント】

カーディフ・ジャパンアルファ、SBIリバイブが大きく貢献しましたが、コムジェスト3ファンドが不調で基準価額は前月比+0.45%とまずまずの成績でした。大統領選の動向等により、不安定な局面も想定していますが、十分なキャッシュもありますので積極的な運用を心がけたいと思います。

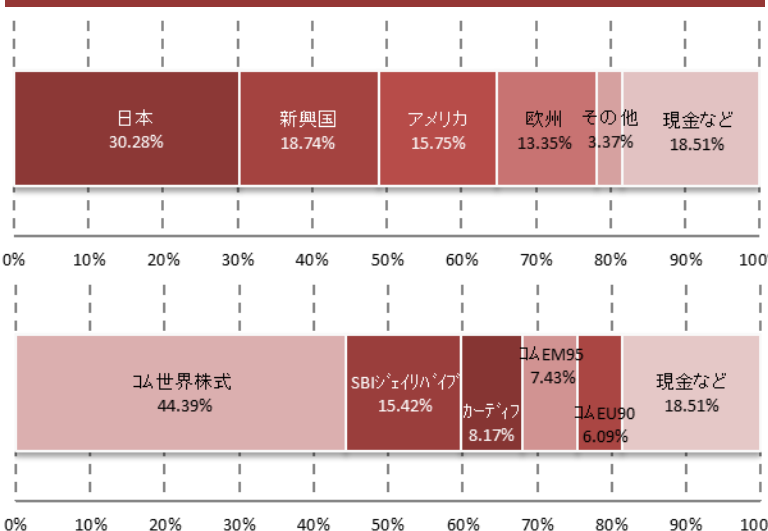
基準価額と純資産総額の推移



浪花おふくろファンド概況

| | | | |
|-------|-----------|------|---------------|
| 基準価額 | 22,733円 | 信託期間 | 無期限 |
| 純資産総額 | 1,378百万円 | 決算日 | 毎年3月3日 |
| 設定日 | 2008年4月8日 | | (休業日の場合は翌営業日) |

資産構成比率(組入ファンド全5本)(上段:国別、下段:ファンド別)



期間別騰落率(%)

| 1カ月 | 3ヶ月 | 6ヶ月 | 1年 | 3年 | 設定来 |
|-------|-------|--------|--------|---------|---------|
| 0.45% | 7.00% | 21.34% | 12.11% | 14.14% | 127.33% |
| | | | | (複利年率) | (複利年率) |
| | | | | (4.50%) | (6.80%) |

ファンドにかかわる費用

| | |
|------------------|--|
| 運用管理費用 (信託報酬) | 年率0.99%(税抜き0.9%) 組入れ投資信託証券も含めた実質的な負担 年率1.65±0.27%(税込/概算) |
|------------------|--|

コモファンド及び浪花おふくろファンドにかかわる共通のその他費用・手数料

信託財産に関する租税、投資対象とする投資信託証券の売買に発生する売買委託手数料及びその手数料に対する消費税相当額等の費用、外貨建資産の保管等に要する費用は、お客さまの負担として、信託財産中から実費を負担します。

設定・運用・販売はクローバー・アセットマネジメント株式会社/金融商品取引業者 関東財務局長(金商)第2727号
※比率は四捨五入の関係で合計が100%にならない場合があります。

コモファンド

変幻自在ずーっとおまかせ

【9月の運用コメント】

アトランティス、SBIネクスト、同リバイブが大変好調で、基準価格は、前月比+3.34%となりました。月初に、今後のアジア市場の伸長を想定し、新規にマシューズ・アジア・ディビデントファンドを、中旬にはらくちんファンド併合による調整でコムジェスト世界株式、同ヨーロッパ、SBIリバイブの一部を利益確定しました。大統領選の動向等により、不安定な局面も想定していますが、積極的な運用を心がけたいと思います。

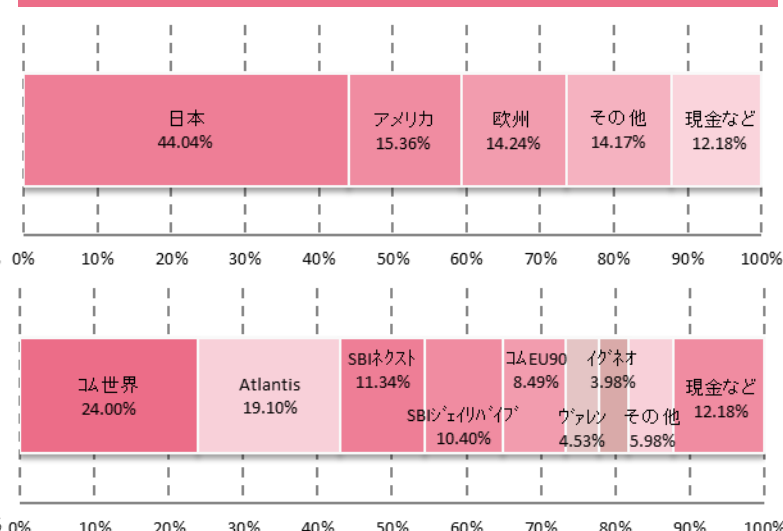
基準価額と純資産総額の推移



コモファンド概況

| | | | |
|-------|------------|------|---------------|
| 基準価額 | 19,513円 | 信託期間 | 無期限 |
| 純資産総額 | 8,679百万円 | 決算日 | 毎年2月25日 |
| 設定日 | 2013年4月15日 | | (休業日の場合は翌営業日) |

資産構成比率(組入ファンド全12本)(上段:国別、下段:ファンド別)



期間別騰落率(%)

| 1カ月 | 3ヶ月 | 6ヶ月 | 1年 | 3年 | 設定来 |
|-------|-------|--------|--------|---------|---------|
| 3.34% | 8.72% | 24.81% | 12.45% | 14.36% | 95.13% |
| | | | | (複利年率) | (複利年率) |
| | | | | (4.57%) | (9.37%) |

ファンドにかかわる費用

| | |
|------------------|--|
| 運用管理費用 (信託報酬) | 年率1.10%(税抜き1.0%) 組入れ投資信託証券も含めた実質的な負担 年率1.7±0.5%(税込/概算) |
|------------------|--|

◆ファンド併合について

らくちんファンドとかいたくファンドをコードファンドに吸収併合する件について、受益者のみなさまの書面決議の結果、承認可決され下記の通り併合手続きを進めております。受益者の皆さまには、ご理解・ご賛同を賜り感謝申し上げます。

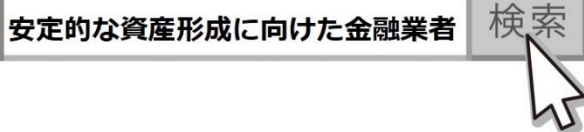
【併合日】 らくちんファンド：9月28日
かいたくファンド：10月26日

◆運用損益プラスの顧客比率 74%

9月18日に金融庁から「安定的な資産形成に向けた金融事業者の取組み状況」が発表されました。新型コロナウイルス感染症の影響による市場の変動を受け、2020年3月末時点で、運用損益がプラスとなっている顧客の割合（金融事業者218社の単純平均）は約30%の中、当社は74%となりました。

以下、金融庁のサイトをご覧ください。

https://www.fsa.go.jp/news/r2/kokyakuhoni/202009/fd_KPI.html

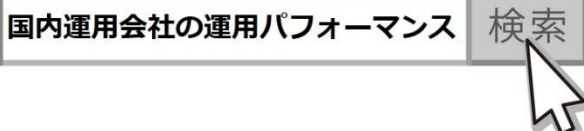


◆全ファンドベースの平均シャープレシオで第4位

8月25日に金融庁から「国内運用会社の運用パフォーマンスを示す代表的な指標 (KPI)に関する調査」が発表されました。全ファンドベース、運用歴5年以上の運用会社のうち、当社の2019年度末時点の平均シャープレシオ(5年間)は0.27、第4位となっております。

以下、金融庁のサイトをご覧ください。

https://www.fsa.go.jp/common/about/research/202008_28_1.html



*シャープレシオとは

投資信託の運用パフォーマンスを示す共通の指標の1つ。投資のリスク(価格変動)の大きさに比べてどれだけリターン(収益率)を得られるか、運用効率の高さを示し、数値が大きいほど運用効率が良いとされる。

かいたくファンドにかかわる共通のその他費用・手数料

信託財産に関する租税、投資対象とする投資信託証券の売買に発生する売買委託手数料及びその手数料に対する消費税相当額等の費用、外貨建資産の保管等に要する費用は、お客さまの負担として、信託財産中から実費を負担します。監査費用、信託事務の処理に要する諸費用等は、純資産総額の年0.11%(税抜0.10%)を上限として信託財産から支払うことができます。

かいたくファンド たっぷりと海外投資

【9月の運用コメント】

海外の堅調な株式市場にささえられてきましたが、9月は欧米、新興国市場もさえず、コムジェスト世界株式、同ヨーロッパ、同エマージングも不振に終わり、基準価額は、前月比-2.61%となりました。

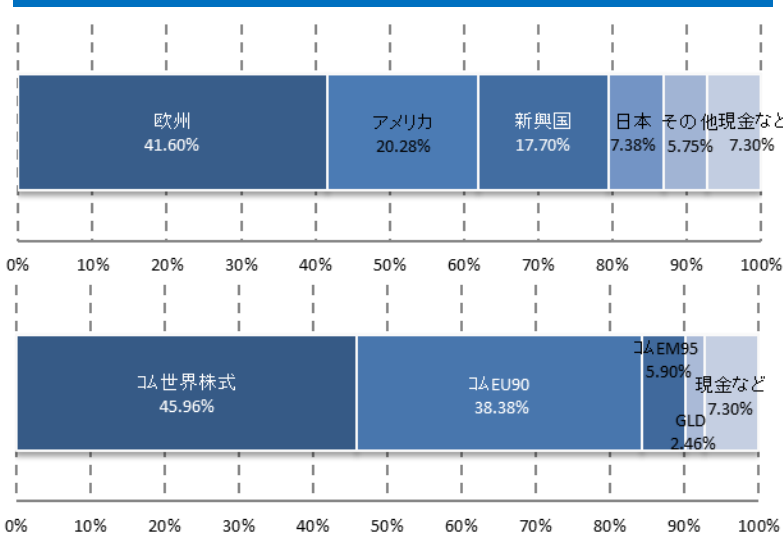
基準価額と純資産総額の推移



かいたくファンド概況

| | | | |
|-------|--------------------------|------|---------|
| 基準価額 | 23,081円 | 信託期間 | 無期限 |
| 純資産総額 | 760百万円 | 決算日 | 毎年2月25日 |
| 設定日 | 2008年4月22日 (休業日の場合は翌営業日) | | |

資産構成比率(組入ファンド全4本)(上段:国別、下段:ファンド別)



期間別騰落率(%)

| | | | | | |
|--------|-------|--------|--------|-------------------|-------------------|
| 1カ月 | 3ヶ月 | 6ヶ月 | 1年 | 3年 | 設定来 |
| -2.61% | 5.61% | 18.74% | 11.07% | 19.68% | 130.81% |
| | | | | (複利年率) (6.16%) | (複利年率) (6.95%) |

ファンドにかかわる費用

| | |
|------------------|---|
| 運用管理費用 (信託報酬) | 年率0.77%(税抜き0.70%) 組入れ投資信託証券も含めた実質的な負担 年率1.4±0.3%(税込/概算) |
|------------------|---|



クローバー・フェイスブックから

2020年9月11日

★長期投資セミナー ライブ配信

『100年以上続く会社がなぜ日本に多い? なぜコムジエストの世界株ファンドは日本企業に多く投資しているか』

コムジエストのザックさん、リチャードさんにご登壇いただきました。ザックさんは、パリの自宅から参加で、コムジエスト渡邊さんに通訳していただきました。

まずはザックさんから定番のコムジエストの説明をいただきました。30か国以上に及ぶ多国籍のスタッフ、徹底した企業調査で今後5年間の成長を確認する、各地にいるファンドマネージャーが議論を戦わせて、自分の選んだ企業を世界株式ファンドに推薦するというユニークな仕組みなど。



リチャードさんからは、世界株ファンドに組み入れている具体的な日本企業の話。日本電産、信越化学、シマノ、HOYAなど。自身が、ファイトクラブ(マネージャーの議論の場)の中で、戦って入れ込

リチャードさんも渡邊さんもお子さんたちの夏休みを披露してくれました。庄巻は榊原さんが夏休みの「断捨離」中に、荷物の中から発掘した10年前のDVD。大阪中央公会堂のおふくろイベントで石津さん、中井さん、榎本さん、天本さん、大谷さん、大井さんなどが登場。皆さん、ほとんど変わってないのにビックリ!

2020年9月18日

★長期投資セミナー ライブ配信

『クローバー秘投資政策セミナー』

はじめに私(磯野)から、8月のマーケットの状況について、米中関係もいろいろありました。結果大統領選に向けて、予想以上のオオゴトにはならず、コロナ禍も何とか金融、財政支援をしながら徐々にだましました。経済を再開していく動きで、FRBも平均インフレ目標政策を発表、2023年までは0金利を続けることになるとの話。樋口さんからは、「金融緩和でマーケットにキャッシュがたっぷりあり、多少の下落要因があっても株価が下がっても、今はすぐに戻ってしまう。同時に、資源の量が限られている金は、結果として徐々に価値が上がっていくだろう」とのこと。多根社長からは、その方針に基づいて、組み入れ始めた新しいファンドの説明がありました。

参加者の方からは、今後のビットコインの動向、米国のハイテク株は?、など活発な質問が出ました。

んだので話に熱が入りました。日本人としては、リチャードさんの日本企業愛(歴史もあって、いい会社がいっぱいある宝の山)が伝わってきて、気持ちがいいですね。セミナーを終えて、交流会は恒例の「夏休み絵日記」企画。



★サボテン3姉妹

我が家のベランダで半ば放置気味に育てられていたサボテンに花が咲きました。小さな植木鉢に3種類ほどのサボテンを植えたのは12年前のことでした。もとは鉢植えまで入れて5cmほどの愛らしい“ちび”サボテンの3姉妹だったのですが、持前の強い生命力でニョキニョキと成長し、気が付けば小さな鉢植えに収まりきれないほどのたくましい姿に：とうとう会社のデスクに飾るにはいささか気が引けるほどの迫力になってきたので、家に持ち帰ることにしました。その後、ほぼ捨て置かれた状況で10年ほど経過したある日、伸び放題に伸びたサボテンの一つから毛むくじやらのイボのようなものがひょっこりと顔を出しました。その毛むくじやらのイボは10日ほどかけてぐんぐんと成長し、先端にはぶつくりとしたものが現れました。その頃には、どうやら花が咲くらしいということは想像できたのですが、毛におおわれた茎のあまりの醜さにどんな花が咲くのか、好奇心と不安の入り混じった気持ちで開花の日を待ちました。



のかにピンクかった大輪の花が咲きました。しなやかな中にもしつかりとした質感がある花びらで、サボテンの本体並びに毛むくじやらの茎からは到底想像できない気品漂う花でした。ただ残念なことに、花が咲いていた時間はわずか1日で、翌朝には完全にしぼんでしまいました。サボテンの故郷である熱帯地域では、サボテンの受粉はコウモリがするそうです。そのためコウモリが活動する夜に開花し、月明かりでも花の存在が際立つよう、真っ白で強い香りを放つ大輪の花を咲かせる必要があるのだそうです。ただ、大きな花を咲かせるためにエネルギーを使



い切ってしまったため、1年に一日だけ花をつけるのだとか。この開花以降、我が家のサボテン3姉妹は今では家を訪れた客人にも紹介するほどの自慢の鉢植えになりました。花をつけてからは手入れもされるようになり、今年はなんと2輪も花を咲かせました。我が家のたくましいサボテンは、愛情と「来年も咲けよ！」という暗黙のプレッシャーを一身に受け、また来年もきれいな花を咲かせてくれることでしょう。

アナリスト★韓栄淑

★銀座Cafeシリーズ★

★PIERRE MARCOLINI

ベルギー王室御用達のシヨコラティエ、ピエールマルコリーニのカフェでいたく至福のパフェとワッフル♡





“クローバー^秘投資政策セミナー2020.11”

11月6日(金)
18:30~20:00

京橋オフィスからのライブ配信セミナー

定員30名 無料
(交流会は
オンラインにて
行います)

多根 幹雄(代表取締役社長)
磯野 昌彦(専務取締役)
樋口 恭信(チーフ・ストラテジスト)



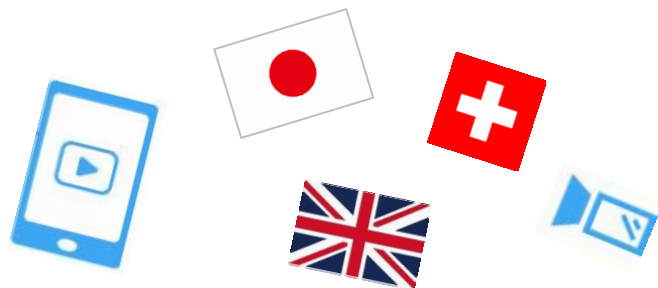
“英国人から見た日本企業の魅力”【仮題】

11月20日(金)
18:30~20:00

京橋オフィスからのライブ配信セミナー

定員30名 無料
(交流会は
オンラインにて
行います)

ジョナサン・ドブソン氏
(ケプランド・カードیف・アセットマネジメント
チーフ・インベストメント・オフィサー)



🌿 Webで口座開設はじめました! *弊社HPのトップ画面をご覧ください。



ファンドにかかわるリスク

当ファンドは、値動きのある国内外の株式等に投資する投資信託証券に投資しますので、基準価額はその影響を受け変動します。
投資信託は預貯金と異なり、投資元本が保証されているものではありません。投資による利益および損失は、すべて受益者(投資者)の皆様に帰属します。

基準価額の主な変動要因としては、価格変動リスク、信用リスク、流動性リスク、為替変動リスク、カントリーリスク等があります。リスクについての詳細は投資信託説明書(交付目論見書)をご覧ください。

ファンドにかかわる費用

当社が扱う投資信託に、購入・換金手数料および信託財産留保金はありませぬ。

当資料のご利用にあたっての注意事項

- 当資料はクローバー・アセットマネジメント株式会社が運用するファンドの運用状況をお知らせするために作成した資料であり、金融商品取引法に基づく開示書類ではありません。取得の申込みにあたっては、投資信託説明書(交付目論見書)等をお渡しますので必ず内容をご確認の上、ご自身でご判断ください。
- 当資料に記載された過去の実績は、将来の運用成果等を示唆あるいは保証するものではありません。
- 当資料は信頼できると考えられる情報に基づき作成されていますが、その正確性、完全性を保証するものではありません。
- 当資料中に示された意見等は、作成日現在の当社の見解であり、事前の連絡なしに変更されることがあります。
- 投資信託は、預金や保険契約と異なり、預金保険機構・保険契約者保護機構の保護の対象ではありません。
- 当社でご購入いただいた投資信託は、投資者保護基金の対象とはなりません。

クローバーから大切なお知らせ

【投資信託財産の併合および重大な約款変更について】

かいたくファンドにおきまして、書面決議を実施し2020年10月2日(金)受益者の3分の2以上の賛成により、可決されましたのでお知らせいたします。

《ファンド併合日までのスケジュール》

- ・2020年10月12日(月) 投資信託約款の変更適用日
- ・2020年10月16日(金)~23日(金) かいたくファンド売買停止期間
- ・2020年10月26日(月) ファンド併合日

【「取引残高報告書(定期交付)」・「ご投資状況のお知らせ」の交付について】

「取引残高報告書(定期交付)」・「ご投資状況のお知らせ」を電子交付しました。(郵送分につきましては10月中旬~下旬の送付予定)
「取引残高報告書(定期交付)」は四半期毎に作成され、その期間のお取引を記したものです。

今回は2020年7月~9月末までにお取引(売買等)があったお客様および期間中にお取引がなくても残高がある場合には、最後のお取引から1年が経過したお客様が送付・電子交付の対象となっております。

【毎月つみたてスケジュール】

* **かいたくファンドはファンド併合のためお手続きできません**

次回引落日は、 **11月5日(木)**

11月分金額変更・中止・再開締切日...**10月22日(木)**

12月分新規・口座変更締切日...**11月2日(月)**

* 毎月つみたてサービスの金額変更・中止・再開については、お電話でも承っております。

クローバー・アセットマネジメント株式会社
(受付時間: 平日9時~17時)

お客様専用通話料無料ダイヤル: 0800-5000-968

E-mail: gyoumu@clover-am.co.jp